

Dragsbæk

# ESG-Rapport 2024



Fremtidens bæredygtige  
fødevarer er rodfastet



**Udgivet af:**

Dragsbæk A/S  
Tilstedvej 73  
7700 Thisted

-

Telefon: +45 97 9227 44  
Mail: [dragsbaek@dragsbaek.dk](mailto:dragsbaek@dragsbaek.dk)  
Web: [www.dragsbaek.dk](http://www.dragsbaek.dk)

**Udgivelsestidspunkt:**

Juni 2025

**Ledelsesansvarlig:**

Christian Munk

**Ansvar for tekst og dataindsamling:**

Sarah Bjerre Lindboe  
Mette Toft  
Torben Vartenberg

**Design og illustrationer:**

Andreas May

# Indholdsfortegnelse

## 1. Introduktion

Forord fra vores CEO	4
Bæredygtighed og ESG i Dragsbæk	5
Regnskabspraksis og principper	6
Nøgletal for 2024	6

## 2. Dragsbæk

Vi er Dragsbæk	8
Vores ESG arbejde	10
Vores organisation	12
Vores forretning	13
Vores historie	14
Vores politik og strategi	17

## 3. Klima & Miljø

Vores arbejde med klima og miljø	20
Miljøledelse	20
Klimaregnskab 2024	20
Begræns forurening	28
Spar på vandet	30
Bedre biodiversitet	30
Cirkulær økonomi	31

## 4. Sociale forhold

Vores arbejde med sociale forhold	34
Vores medarbejdere	36
Vores værdikæde	46
Vores kunder	47

## 5. Ansvarlig ledelse

Vores arbejde med ansvarlig ledelse	51
Ejerforhold	51
Bestyrelsen	51
Direktionen	51
Forretningsetik og adfærd	52

## 6. Indblik i 2025

Mål og handlinger i FY2025	55
----------------------------	----

# 1. Introduktion

## Forord fra vores CEO

I gennem mange år har Dragsbæk i Thisted udviklet sin portefølje af fødevarer. Det hele startede med margarine og fedtstoffer. Siden er kompetencerne brugt til at udvikle nye virksomheder, nye produkter og nye forretningsområder, bl.a. en bred palet af plantebaserede fødevarer under NATURLI'-brandet og blandingsprodukter fra Bakkedalbrandet. Men slægtskabet og dermed den samlede styrke af 'familien' kan være svær at få øje på for potentielle kunder i ind- og udland.

I FY2024 har vi derfor haft fokus på at skabe et konsolideret Dragsbæk, hvor de enkelte selskaber i Dragsbækkoncernen – NATURLI' Foods, Grønvang Food, Ismejeriet Thy og Scandinavian Retail Food – omdannes til forretningsenheder i stedet for selskaber. Udadtil vil kunderne opleve, at Dragsbæknavnet fremhæves og står øverst på bagvæggen, når der f.eks. er internationale fødevaremesser, mens de enkelte mærker fortsat vil blive markedsført som selvstændige brands og bevise den styrke, 'familiens' medlemmer mestrer på produktplan.

Ændringerne er en investering i fremtiden, hvor vi gennemfører en større organisationsændring, så Dragsbækkoncernen – og dermed styrkerne i familieskabet – giver yderligere synergi og træder tydeligt frem.

Dragsbæk er en innovativ fødevarereproducent, der årligt omsætter for godt 2 mia. Dkr. og eksporterer til over 40 markeder. Selskabet har knap 300 medarbejdere i Danmark og Litauen samt omtrent 200 ansatte i de islandske selskaber. Kunderne er alt fra store industrikunder i fødevaresektoren til supermarkeds kæder og food service. Ud over Dragsbæks egne stærke brands står vi bag en lang række private labelprodukter.

Vi er i dag førende på at forædle vegetabiliske produkter med lav klimabelastning og er blandt de største eksportører af økologiske fødevarer i Danmark. Vi ser det som vores opgave at bruge denne spydspidsposition inden for grønne fødevarer til at sætte fart under endnu flere innovationer med lavere klimabelastning. Både af hensyn til forbrugerne og de mange kunder, f.eks. industrikunder og supermarkeds kæder, som har en lang række konkrete mål, de skal nå med deres klimaindsats og dokumentationen af dem.

Dragsbæks nye forretningsenheder:

- **Dragsbæk Foods**, hvor de plantebaserede fedtstoffer hører hjemme
- **Dragsbæk Beverage & Nutrition** med drikke og andre produkter inden for mejeri
- **Dragsbæk Ice Cream & Desserts** med is og desserter
- **Dragsbæk Trading** samler gruppens tredjepartshandel
- **Dragsbæk Iceland**, som består af gruppens islandske aktiviteter.

God læselyst.

**Christian Munk, CEO**



## Bæredygtighed og ESG i Dragsbæk

Temperaturen på kloden stiger, fordi vi udleder alt for meget CO2 og andre klimaskadelige gasser ud i atmosfæren og skaber klimaforandringer. Biohabitater forsvinder med tusindvis af dyrearter og planter. Menneskerettighederne er under pres mange steder i verden på grund af krig og tyranni. Korruption ødelægger nationers økonomi og stabilitet. Det er blot enkelte eksempler på de forhold, vi i virksomhederne må forholde os til.

Det kan lyde overvældende, men i den praktiske hverdag er det både muligt og nødvendigt at forholde sig aktivt til de forhold, vi som virksomhed har indflydelse på. Handle lokalt, tænk globalt. Dragsbæk har et samfundsansvar, fordi vi har indflydelse på, hvilke varer vi producerer, og hvordan vi gør det. Det er et ansvar, vi ikke alene kan overlade til andre, hverken vores politikere, leverandører eller kunder. Alle har et medansvar.

Bæredygtighed handler om at sikre elementære balancer i den måde, vi som mennesker lever og producerer på, så "vi kan imødekomme nutidens behov uden at gå på kompromis med fremtidige generationers muligheder for, at de kan opfylde deres behov," som det hedder i FN's Brundtlandrapport fra 1987.

Bæredygtighed er defineret som tre spor, nemlig klima- og naturmiljø, menneskerettigheder og god selskabsledelse (økonomi). Måden, vi forstår områderne, er beskrevet i det, vi kalder de globale bæredygtighedsstandarder, som er Greenhouse Gas Protocol (2001), OECD's Guidelines for Multinational Enterprises on Responsible Business Conduct (2011/2021), OECD's Principles of Corporate Governance (2015) og UN Guiding Principles (2011). Disse aftaler og principper er i dag indskrevet i både europæisk og dansk lovgivning.

I 2004 startede UN Global Compact, Verdensbanken og det schweiziske finansministerium et projekt med 20 finansielle investorer fra ni lande. Projektet hed 'Who Cares Wins' og havde til formål at udvikle en forståelsesramme for investorer, når det gjaldt bæredygtig udvikling og investeringer. Det blev til rammeværket Environment, Social og Governance eller i daglig tale ESG.

Forståelsen af ESG er, at det er en tilgang til bæredygtighedsarbejdet, som er videnskabsbaseret og datadrevet, og hvormed vi langt mere objektivt end tidligere kan vurdere virksomhedens forretningsmæssige risici og muligheder i forhold til målet om en bæredygtig udvikling i verden. Pointen er faktisk ret klar. Jo mere mangfoldig og bæredygtig verden er, des større er mulighederne for en positiv økonomisk udvikling på både mellemlang og lang sigt.

Dragsbæk har eksisteret i over 100 år. Meget er sket siden etableringen i 1923, og meget kan nå at ske i de kommende 100 år. En ting er helt sikkert i en usikker samtid, og det er, at hvis vi som samfund ikke skaber en bæredygtig udvikling, så er fremtidsudsigterne for de kommende generationer ganske usikre.

Heldigvis er der mange positive forhold i disse år, der peger i den rigtige retning, f.eks. EU's Green Deal og det faktum, at flere og flere virksomheder arbejder dedikeret med ESG. Nogle gange er det to skridt frem og ét tilbage, men det har altid været vilkåret for udvikling, uanset om vi taler om samfundsudvikling eller udviklingsarbejdet i virksomheden. Det er et eksistentielt vilkår.

## Regnskabspraksis og principper

ESG-rapport 2024 er Dragsbæks ikkefinansielle bæredygtighedsrapportering.

Dragsbæk er et datterselskab under Orkla Food Ingredients (OFI), som ejes i et partnerskab af Orkla ASA og investeringsselskabet Rhône. OFI ejer 67 pct. af aktierne i selskabet, mens familien Nielsen ejer 33 pct.

Denne rapport er et supplement til virksomhedens fulde CSR-rapportering til moderselskabet og Orklas årsrapport 2024. Dragsbæks ESG-rapport 2024 indeholder flere detaljer, som er direkte knyttet til Dragsbæks forretningsaktiviteter i Danmark og Litauen.

Rapporten er udarbejdet efter retningslinjerne for den europæiske standard for bæredygtighedsrapportering, jf. ESRS-standarderne i Corporate Sustainability Reporting Directive (CSRD), som er implementeret i den danske årsregnskabslov § 99. Dragsbækkoncernen klassificeres som en regnskabsklasse C-virksomhed og rapporterer efter disse krav til moderselskabet. Moderselskabet, Orkla ASA, er ansvarlig for rapportering jf. CSRD til respektive myndigheder i FY2024. På afrapporteringstidspunktet er det forventeligt, at Dragsbæk som regnskabsklasse C-virksomhed vil være forpligtet til at afgive selvstændig bæredygtighedsrapportering efter standarden i FY2026.

Klimaregnskabet er udarbejdet efter principperne i Greenhouse Gas Protocol (GHG-protokollen) og omhandler udledninger fra egne operationer, dvs. direkte udledninger i Scope 1 og indirekte udledninger i Scope 2 samt indirekte eksterne udledninger i Scope 3. Klimaregnskabet i denne rapport indeholder alle emissioner i Scope 1 og 2 samt væsentlige kategorier i Scope 3. Datasættene for Scope 3-emissionerne er ikke komplette på grund af manglende data fra leverandører m.fl. Klimaregnskabet er udarbejdet efter operationel kontrol, dvs. at her indregnes alle de aktiviteter, som virksomheden har daglig operationel og ledelsesmæssig kontrol over jf. GHG-protokollen.

I FY2024-rapporten er klimaberegninger foretaget af Orkla i CEMAsys, hvor der ikke henvises til andre kilder. I forhold til tidligere års rapporteringer giver det en forskel i klimabelastningen, og derfor er der i denne rapport fore-

taget en genberegning af 2023-data for at opnå et korrekt sammenligningsgrundlag. I de tilfælde, hvor CEMAsys ikke kunne benyttes, fordi vi ikke har adgang til systemmodulerne, er klimaberegningen i Klimakompasset under Erhvervsstyrelsen benyttet. I de tilfælde, hvor ingen af systemerne er kapable, har det været nødvendigt at finde andre troværdige beregningskilder, hvilket vil fremgå med kildehenvisning.

ESG-rapporten indeholder data fra vores danske og litauiske forretninger. Dragsbæk har ikke daglig ledelses- og organisationskontrol med selskaberne på Island, hvorfor disse er udeladt af rapporten, men indgår i Orkla ASA's årsrapportering. Dragsbæk henviser til Orkla ASA for yderligere information om denne del af forretningen.

Orkla har udarbejdet en dobbelt væsentlighedsvurdering (DVV), som ligger til grund for valg/fravalg af datarapporteringer jf. ESRS-standarderne. Da Dragsbæk indgår i Orklas koncernregnskab, er det ikke i dette finansår et myndighedskrav, at Dragsbæk udarbejder egen ikkefinansiel rapportering under CSRD. Derfor er det heller ikke et krav, at Dragsbæk udarbejder en selvstændig DVV. Væsentlighedsvurderingen, som indgår i denne rapport, er en tillempet version af Orklas DVV.

Som følge af konsolideringsprocessen benævnes den samlede koncern som Dragsbæk i ESG-rapporten og ikke som Dragsbækgruppen, som det har været tilfældet i de foregående år.

## Nøgletal 2024

	2024	2023	% ændring
Produktion i tons	176.989	179.492	-1,4%
Omsætning i tDKK	1.962.162	2.015.164	-2,6%
Balancesum tDKK	1.016.862	978.423	3,9%
Eksportlande	48	46	4,3%
Eksportandel, pct.	49%	49%	0,0%
Varenumre, antal	946	885	6,9%
Antal ansatte	276	268	3,0%
Bygningsmasse kvm	40.935	39.603	3,4%
Scope 1 tCO <sub>2</sub> e	5.465	5.184	5,4%
Scope 2 tCO <sub>2</sub> e	555	582	-4,7%
Scope 3 tCO <sub>2</sub> e	4.559	393	1059,0%
Klimabelastning, tCO <sub>2</sub> e	10.579	6.159	71,8%

# Dragsbæk



# Vi er Dragsbæk

Dragsbæk blev etableret i 1923 af familien Nielsen i den nordjyske by Thisted og har i over 100 år produceret og solgt plantebaserede fødevarer i form af margariner til detailmarkedet, f.eks. AMA, og specialfedtstoffer til industrien. I det 21. århundrede er andre produktkategorier blevet en del af Dragsbæks forretning, bl.a. blandingsprodukter som Bakkedal, plantebaserede drikke og fødevarer fra NATURLI' Foods, dessertis fra Ismejeriet Thy og delikatesser fra Scandinavian Retail Food.

Familien Nielsen ejer fortsat en tredjedel af virksomheden. Mogens Nielsen er bestyrelsesformand for Dragsbækselskaberne. Den norske industrikoncern Orkla ASA er hovedaktionær gennem porteføljeselskabet Orkla Food Ingredients (OFI) i samarbejde med den amerikanske kapitalfond Rhône, som ejer 40 pct. Orkla ASA er børsnoteret på Oslo Børs (Oslo Stock Exchange).

I FY2024 havde OFI en omsætning på lidt over 19 mia. NOK og et EBIT på 1,3 mia. NOK. OFI har 4.000 ansatte fordelt på tre forretningsklynger, som er bageriprodukter, dessertprodukter og plantebaserede produkter. Mere end 60 selskaber fordelt på 22 lande indgår i OFI.

I 2024 har Dragsbæk påbegyndt en konsolideringsproces, hvor selskaberne samles under Dragsbæknavnet under følgende forretningsenheder:

- **Dragsbæk Foods**
- **Dragsbæk Beverage & Nutrition**
- **Dragsbæk Ice Cream & Desserts**
- **Dragsbæk Trading**
- **Dragsbæk Iceland**

Konsolideringen sker for at skabe større transparens og sammenhængskraft for vores kunder, ansatte og øvrige nøglein-

teressenter. Det er forventningen, at processen vil være tilendebragt om nogle år, men allerede i 2025 vil kunder og medarbejdere opleve de første synlige skridt i denne proces, bl.a. med nye logoer og skiltning. For at sikre egalitet i rapporteringsregimet fastholdes oprindelige selskabsnavne i FY2024-rapporten. Den samlede koncern beskrives under navnet Dragsbæk.

## Fakta

### Produktionsselskaber

**Dragsbæk A/S (Simons Bakke)**, Thisted

**Grønvang Food ApS**, Vejen

**Ismejeriet Thy ApS**, Thisted

**Blume I/S**, Randers

**UAB VMG Food** (Vilniaus Margarino Gamykla), Litauen

### Handelselskaber

Naturli' Foods A/S

Naturli' International ApS

Scandinavian Retail Food A/S

PureOil I/S

KT-Food ApS

**Regnskabsklasse:** C

**Bestyrelsesformand:** Mogens Nielsen

### Ejerforhold

**Orkla ASA** (67%)

**Nielsen-familien** (33%)

**Administrerende direktør:** Christian Munk

**Hovedkvarter:** Thisted, Danmark

**Branche:** Fødevarerproduktion

**Etableringsår:** 1923

**Produktionslande:** Danmark, Litauen



## Vores ESG-arbejde

Siden 2022 har Dragsbæk haft sin egen ESG Manager, som har til opgave at følge og implementere ESG-relevant lovgivning, udvikle bæredygtighedsstrategier, styre implementeringsprojekter, foretage og udarbejde ESG-rapporteringer samt træne ledere og medarbejdere i relevante bæredygtighedsemner.

ESG Manageren refererer til QEHS and ESG Director Sarah Bjerre Lindboe. ESG Manageren har et dagligt samarbejde på tværs af organisationen om alt fra lokale ESG-projekter til ESG-data til kunder og samarbejdspartnere, ofte i samarbejde med kvalitetsafdelingerne og fabriksledelsen på de enkelte sites samt den centrale indkøbsafdeling og salgsorganisation. Interne arbejdsmiljørelaterede og arbejdstagerrettigheder koordineres med Dragsbæks EHS Manager og VP Dorte Frimor.

ESG Manageren deltager i virksomhedens lovopfølgingsudvalg.

I foråret 2024 oprettede vi en ESG Management Komité, som består af repræsentanter fra indkøb, kvalitet, direktion og ESG Manageren, som er ankerperson i komitéens arbejde. Komitéen mødes kvartalsvist og har til opgave at overvåge og behandle indkomne interessenthenvendelser fra vores klagemekanisme (grievance mechanism) Speak2us, der bl.a. kan tilgås via vores hjemmeside. På hjemmesiden er en udførlig vejledning på både dansk og engelsk om brugen af mekanismen. Ud over at klagemekanismen er et krav i de globale ESG-standarder, er det også et krav i forbindelse med vores Rainforest Alliance-certificering.

I 2024 har der ikke været henvendelser til komitéen. Der har, så vidt det er Dragsbæk bekendt, heller ikke været henvendelser til Orklas Whistleblower Center, som har omhandlet Dragsbæks organisation eller forretninger. Den lovfæstede whistleblowerfunktion benyttes primært af ansatte i Orklakoncernen.

Som Sustainability Partner er ESG Manageren forbindelsesled til OFI's bæredygtighedsafdeling i Oslo. Den årlige ESG-afrapportering sker i et tæt samarbejde med økonomiafdelingen i Thisted og ESG Manageren. I FY2024 har afrapporteringen fyldt en del i forbindelse med implemen-

tering af EU's afrapporteringskrav under CSRD. Implementering af andre relevante reguleringer har ligeledes krævet stor opmærksomhed, bl.a. EU's forordning om bekæmpelse af global skovrydning og skovforringelse (EUDR), EU's forordning om at reducere emballageaffald og fremme genbrug (PPWR), udvidet affaldssyn, EU's energieffektiviseringsdirektiv (EED), krav om energiledelse, energisyn og klimasyn samt EU's taksonomiforordning (TR).

### EcoVadis

Dragsbæk er medlem af EcoVadis. EcoVadis er en global ESG rating platform (SaaS), som blev grundlagt i 2007 i Frankrig af Pierre-François Thaler og Frédéric Trinel.

Forretningsgrundlaget for EcoVadis er at hjælpe virksomheder med at måle deres risici og bæredygtighedsniveau i forhold til de globale bæredygtighedsstandarder inden for miljø, arbejdstager- og menneskerettigheder, etisk selskabsledelse og bæredygtigt indkøb. Platformen giver virksomheder mulighed for at overvåge og evaluere egne og leverandørers bæredygtighedspræstationer.

EcoVadis vurderer virksomhedernes præstationer og dokumentation gennem virtuelle audits.

Grønvang Food ApS har to år i træk opnået ratingen EcoVadis Gold for sit dokumenterede bæredygtighedsarbejde, hvilket betyder, at fabrikken er blandt de 5 pct. bedst placerede i verden. I 2024 blev Ismejeriet Thy vurderet til EcoVadis Bronze og er dermed blandt de 35 pct. bedste i verden blandt de godt 150.000 virksomheder, som er blevet vurderet af EcoVadis.

### Sedex

Dragsbæk er medlem af Sedex (Supplier Ethical Data Exchange), som blev etableret i 2004 i Storbritannien med udgangspunkt i bl.a. den engelske SA8000-standard for social ansvarlighed. Sedex er ligeledes en global samarbejdsplatform, der hjælper virksomheder med at administrere og forbedre deres bæredygtighedsydelse i forsyningskæden. Ligesom EcoVadis tilbyder Sedex værktøjer

og dataindsigter til at håndtere ESG-risici (miljø-, sociale og ledelsesforhold) samt overholdelse af de globale standarder.

En af de mest kendte tjenester fra Sedex er SMETA (Sedex Members Ethical Trade Audit), hvor Sedexudpegede auditører besøger og vurderer arbejdstagerforhold, arbejdsmiljø, menneskerettigheder, miljømæssige forhold og forretningsetik på virksomheden. Orkla benytter ligeledes Sedex som samarbejdsplatform.

- E1** Klimaforandringer
- E2** Forurening
- E3** Vand og havressourcer
- E4** Biodiversitet og økosystemer
- E5** Cirkulær økonomi

### Vores væsentlighedsvurdering

Dragsbæks væsentlighedsområder er baseret på Orklas dobbelt væsentlighedsvurdering (DVV) samt de ledelsesprincipper og retningslinjer for bæredygtighed, som er beskrevet i 'Sustainability and responsible business practices'. Der er i denne overordnede fremstilling ikke taget stilling til ESRS'ernes emner og underemner.

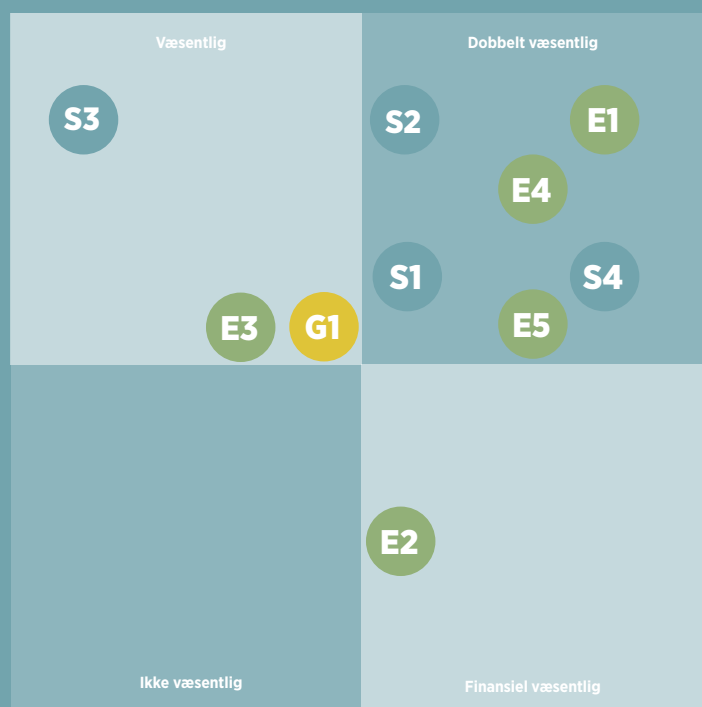
- S1** Egen arbejdsstyrke
- S2** Arbejdstagere i værdikæden
- S3** Berørte samfund
- S4** Forbrugere og slutbrugere
- G1** Virksomhedsadfærd

lær økonomi (E5) udgør en risiko (trussel) mod Dragsbæks forretningsaktiviteter i kraft af manglende eller få råvareressourcer, som vil forøge råvarepriser og -afgifter, medmindre der findes alternative ingredienser og ressourceanvendelse af råvarer og emballager og mindre klimabelastende distributionskanaler (muligheder).

Et godt, sikkert og inkluderende arbejdsmiljø, gode arbejdsvilkår og ligebehandling af både egen arbejdsstyrke (S1) og arbejdstagerne i værdikæden (S2) er helt centrale forhold i Dragsbæk og Orkla, som også er inkluderet i vores adfærdskodeks og krav til vores leverandører.

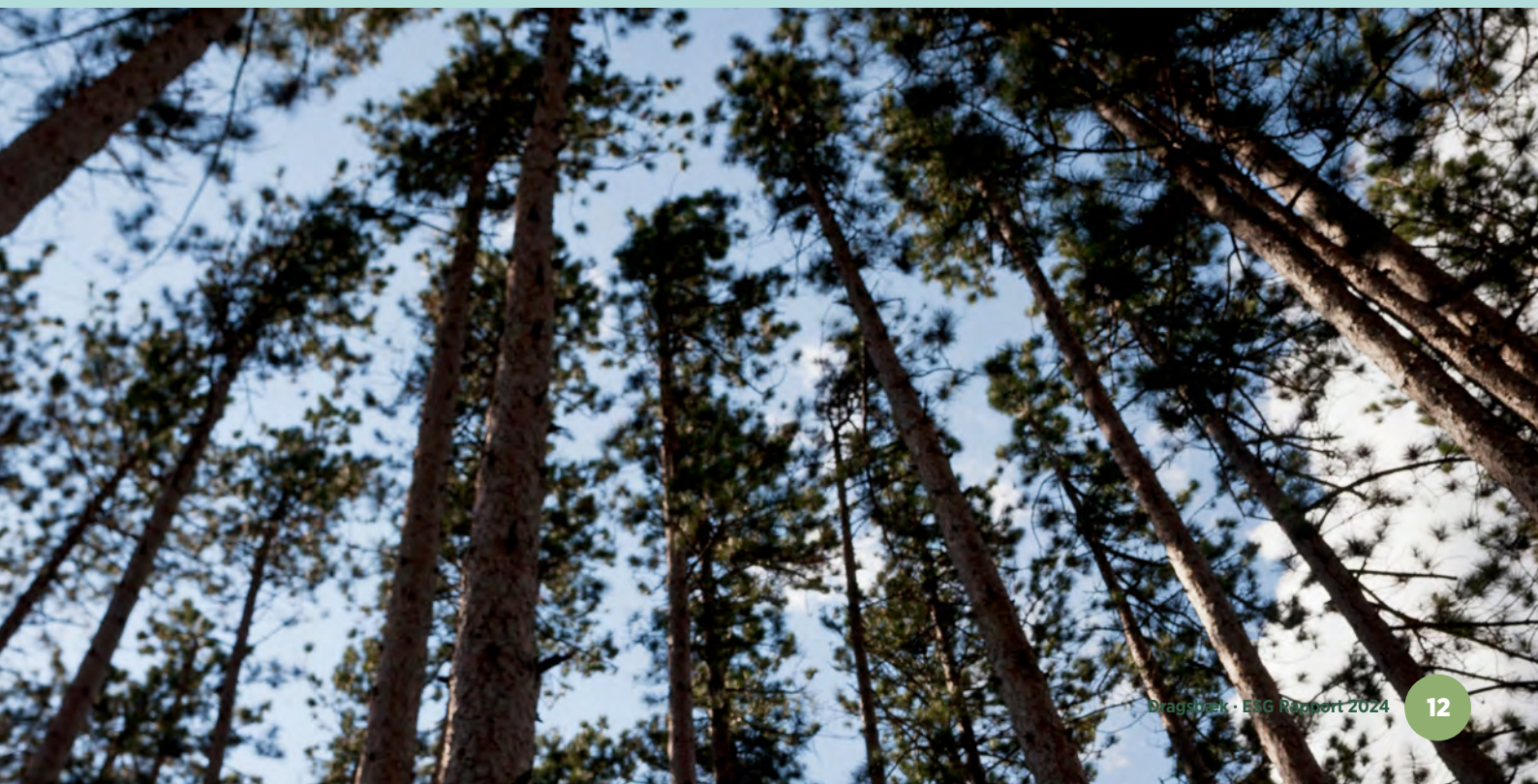
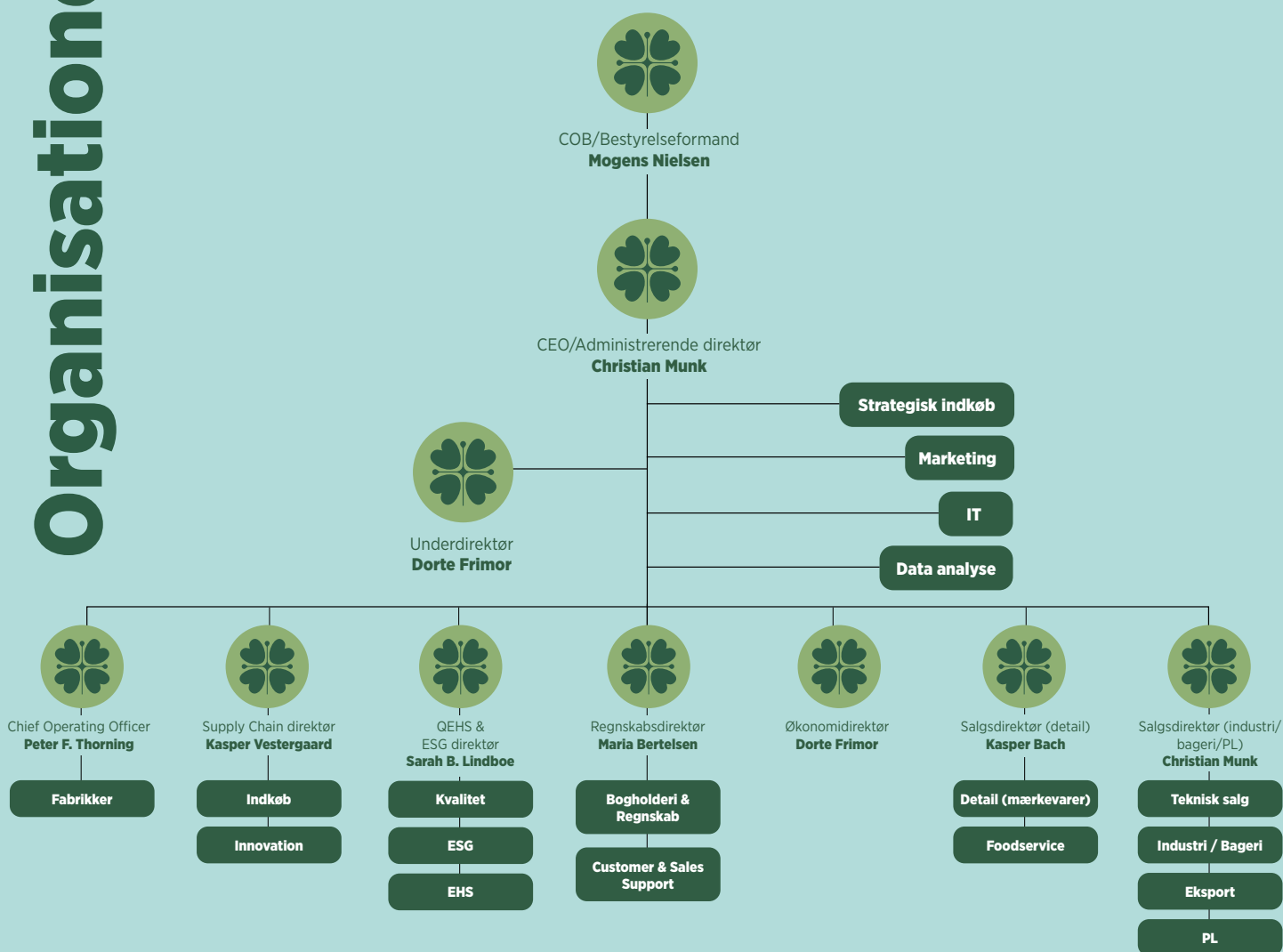
Et tæt samarbejde med kunder og slutbrugere (S4) har altid været væsentligt i kraft af et højt informationsniveau om vores produkter, høj fødevarer sikkerhed af vores produkter og beskyttelse af kundernes data.

En mere fyldestgørende redegørelse findes under de relevante emner i rapporten.



Finansiell væsentlighed (OUTSIDE IN)

# Organisationen





## Vores forretning

Dragsbæk har en række veletablerede brands inden for plantedrikke, isdesserter, smør, blandingsprodukter som Bakkedal og margariner, f.eks. AMA, som er udviklet med baggrund i årelang erfaring og produceres på Dragsbæks egne anlæg. Det betyder, at vi selv er garanter for produkterne. Dragsbæk forhandler også en lang række animalske og vegetabiliske convenienceprodukter til detailhandlen. På vores fabrik i Randers har vi også en lille produktion af pålægsvarer, bl.a. pålægssky til detailbranchen.

Dragsbæk har siden starten i 1923 udviklet og produceret margarine og specialfedtstoffer til bagerier og fødevarerindustrien. Gennem 100 år har vi udviklet og raffineret vores produkter, så vi i dag tilbyder et stort og alsidigt sortiment af kvalitetsprodukter, der sælges i mere end 25 lande verden over.

Vi eksporterer for over 400 mio. Dkr. økologiske drikke- og fødevarer om året og er dermed en af de største danske eksportører af økologiske fødevarer. En position, vi

fortsat vil fastholde og udbygge i de kommende år.

I FY2024 havde Dragsbæk 946 varenumre, som vi enten producerede selv eller solgte gennem handelselskaberne Scandinavian Retail A/S, NATURLI' Foods A/S og PureOil I/S. Dragsbæk udvikler og producerer private label-mærkevarer (PL) til en lang række kunder i både Danmark og udlandet.

Vi tager vores ansvar over for kunder, forbrugere og samfund alvorligt, og derfor handler vi kun med råvarer og ingredienser fra leverandører, som er GFSI-certificerede, såsom BRC- eller IFS-certificeringer, ligesom vi, så vidt det er muligt, forsøger at benytte økologiske og certificerede ingredienser, f.eks. Rainforest Alliance, i egne økologiske produkter. Dragsbæk var en af de første danske fødevarerproducenter, som benyttede RSPO-certificeret palmeolie (RSPO står for Roundtable on Sustainable Palm Oil) og drikkelåg af plantefibre.



Dragsbæk udvikler løbende nye, spændende og innovative produkter og er i konstant tæt dialog med detailbranchen for at sikre salgssucces for såvel etablerede produkter som nyheder. Ud over vores egne brands udvikler og producerer vi en lang række PL-produkter. Produktudviklingen sker i et tæt samarbejde mellem kunden og vores højt specialiserede fagfolk i vores udviklingsafdeling.

Siden 1988 har NATURLI' været forbrugernes foretrukne mærkevare for plantebaserede fødevarer. Brandet handler udelukkende med plantebaserede produkter og består af smørbare produkter (spreads), kødfrie alternativer, plantedrikke og is med stærk appel til vegetarer, veganere, allergikere (f.eks. laktoseintolerante) og andre forbrugerssegmenter, som ønsker plantebaseret kost og drikkevarer. Brandet indeholder mere end 86 forskellige produkter og eksporteres til over 30 lande.

## Vores historie

Dragsbæk Margarinefabrik blev grundlagt i 1923 af Carl Wilhelm Nielsen. Fabrikken Dragsbæk Margarinefabrik blev grundlagt i 1923 af Carl Wilhelm Nielsen. Fabrikken blev etableret på Simons Bakke i Thisted i Thy. Tæt på fabrikken løber bækken Dragsbæk, som virksomheden tog navn efter. I dag produceres fortsat margarine på den gamle fabrik. Margarine blev oprindeligt opfundet af den franske kemiker Hippolyte Mège-Mouriès i 1869 som et alternativ til smør og fik derfor også hurtigt tilnavnet kunst-

smør. Det var billigt, langtidsholdbart og et næringsrigt produkt til den voksende befolkning og verdenshistoriens første succesfulde syntetisk fremstillede fødevarer. Navnet kommer fra det græske ord margarites, som betyder 'perle', fordi der blev dannet perlemorsskinnende krystaller i de første opskriftsblandinger, der bestod af oksefedt og skummetmælk. Senere fandt man på at erstatte oksetalg med hvalolie. Det var billigere og mere effektivt, men overfangst og en voksende forbrugermotstand i 1960'erne betød, at den europæiske margarineindustri begyndte at bruge planteolier i stedet for, bl.a. palmeolie. I dag bruges udelukkende planteolier og vand i danske margariner.

I 1923 var der allerede én margarinefabrik i Thisted, der solgte margarine til byens købmænd. Carl Wilhelm måtte derfor pakke salgsvognen og sælge Dragsbæk margarine direkte til de store landbrug, hvor mange munde skulle mættes hver dag. Produktionen blev hurtigt udvidet til også at omfatte sæbe og brød, der ligeledes kom med på landrutten.

I 1926 giftede Carl Wilhelm sig med Gudrun. Tiden frem til 2. Verdenskrig tegnede lys for Carl Wilhelm, hustruen Gudrun og deres foreløbigt tre børn. Produktionen gik godt, men krigen satte en brat stopper for levering af råvarer, og produktionen af margarine måtte indstilles for en stund. Familien overlevede krigen ved at producere marmelade og 'sukkerstænger' af tildelte frugt- og sukkerportioner, men i 1946 lykkedes det at genstarte margarineproduktionen.

I 1947 dør Carl Wilhelm Nielsen og efterlader sin hustru med fem børn. Den ældste søn, Poul, er 20 år gammel, og Mogens, som er den yngste af børnene, er blot tre år gammel. Gudrun Nielsen beslutter at drive virksomheden videre, og frem til 1955 står hun alene med ledelsesansvaret. Efter aftale med Poul bliver virksomheden omdannet til et interessentskab mellem Gudrun og den ældste søn, som også bliver direktør for virksomheden.

I 1968 har den yngste søn, Mogens, udstået sin læretid og vender tilbage til familievirksomheden. Poul insisterer på, at den yngre bror skal lære virksomheden at kende, og da Mogens Nielsen i 1979 køber halvdelen af selskabet, har han i de forløbne 11 år været igennem alle funktioner i virksomheden.

De to brødre driver virksomheden i fællesskab frem til 1989, hvor man for at sikre generationsskiftet vælger at sælge 50 pct. af aktierne til norske Nora (nu: Orkla ASA). Poul Nielsen benytter lejligheden til at gå på pension, og Mogens Nielsen tiltræder stillingen som administrerende direktør for selskabet. I dag ejer Orkla 67 pct., mens familien Nielsen ejer de resterende 33 pct. af virksomheden.

Gudrun fortsatte i virksomheden til langt op i alderen, inden hun døde som 90-årig i 1997.

En kombination af hårdt arbejde, sparsommelighed og stort salgstalent skabte grundlaget for det, der i dag er Danmarks største margarinefabrik, og hvis det ikke havde været for en kvindes enestående mod og hendes børns opbakning, havde Dragsbæk nok ikke eksisteret i dag.

## Vokseværk

Allerede i 1963 foretager selskabet det første virksomhedsopkøb, og sidenhen er mere end 30 fabrikker, hovedsageligt inden for margarineindustrien, blevet opkøbt. I 1982 køber selskabet Margarinefabrikken Blume i Randers, der fortsat producerer margarine og specialprodukter.

I 1992 investerer Dragsbæk i en række selskaber på Island. Det bliver den første produktion uden for Danmark. Midt i 1990'erne indgår man i et salgssamarbejde med en litauisk mayonnaise-/olieproducent, Aliejus, og i 1999 etablerer Dragsbæk sin første margarinefabrik i Litauen med støtte fra bl.a. Industrialiseringsfonden for Østlande. Virksomheden Vilniaus Margarino Gamykla (VMG) er en realitet, og Dragsbæk er i dag enejer af virksomheden.

Ud over fabrikken i Litauen og selskaberne på Island består Dragsbæk af fabrikkerne Simons Bakke i Thisted, Ismejeriet Thy, Blume Food i Randers og Grønvang Food i Vejen. Hertil handelsselskaberne Scandinavian Retail Food og NATURLI' Foods. I alt har 276 medarbejdere deres daglige gang i virksomhederne.

## Innovation er nøgleord

Dragsbæk har siden 1989 gennemgået en kolossal udvikling og er i dag Danmarks eneste margarineproducent og markedsleder inden for detail, bageri og industri. Eksporten har været støt stigende, og cirka halvdelen af produktionen går til eksport.

Dragsbæk har opnået den position ved til stadighed at fokusere på kundernes ønsker, gennem produkttilpasninger og ikke mindst gennem innovation, både når det gælder produkt- og emballageløsninger.

Dragsbæk var f.eks. den første margarineproducent, som lancerede produkter, der var fri for transfedtsyrer. Det skete i 1994. Samme år udkom Super Rulle på plade, dvs. at rullemarginens facon ændredes, så den passer i bagerens rullebord, og dermed sparer bageren en udbankning af den tidligere rugbrødsformede blok.

I 1995 var det danske marked præget af stærkt faldende margarineforbrug og stigende forbrug af vegetabiliske olier. Dragsbæk lancerede Dragsbæk Oliemargarine, der kombinerer oliens gode ernæringsmæssige egenskaber med margarinens stegeegenskaber. Dragsbæk A/S fik i

1996 den danske Sial d'Or-pris for netop dette produkt.

Det danske detailmarked for margariner, såkaldte gule fedtstoffer, fortsatte med at falde, mens markedet for smør/blandingsprodukter ikke viste samme markante tendens.

Familien Nielsen havde i mange år ønsket et smørbart blandingsprodukt i produktporteføljen. Efter syv års udviklingsarbejde kunne Dragsbæk i februar 2002 præsentere blandingsproduktet Bakkedal. Produktet blev flot modtaget både hos detailhandelskæderne og forbrugerne. I 2002 vandt Dragsbæk Orkla Foods Advertising Award – Best Launch for lanceringen af Bakkedal.

For Dragsbæk var det et stort skridt at kombinere margarine- og mejeriteknologi i Bakkedal, men med det fortsat stærkt faldende forbrug af margarine i Danmark var virksomheden tvunget til at være innovativ, hvis man fortsat skulle være relevant på markedet.



## Mellem gult og grønt

I 2008 købte Dragsbæk 60 pct. af aktierne i NATURLI Foods A/S. I dag er NATURLI fuldt ud ejet af Dragsbæk. Virksomheden var interessant, fordi NATURLI var plantebaserede produkter, som kunne skaleres fra et nichemarked til et mainstreammarked. Desuden supplerede NATURLI's sortiment af drikke Dragsbæks produktportefølje.

I de sidste 15 år har Dragsbæk udviklet en lang række prisvindende produkter i NATURLI-brandet, bl.a. NATURLI Block, som kombinerer det bedste af de to verdener mellem det traditionelle håndværk fra de gule fedtstoffer og den nye grønne vegetabiliske filosofi. På samme måde er NATURLI's plantedrikke, f.eks. Do Not! Call Me M\_LK!, en kombination af den danske mejeritradition og nytænkning af planter og plante proteiner.

## Tradition og fornyelse

Dragsbæk er fortsat en familievirksomhed, der holder gamle traditioner og værdier i hævd. Men den er samtidig en moderne virksomhed, der sætter kundekrav og innovation øverst på dagsordenen og konstant arbejder for at blive "lidt bedre i dag end i går."

Nordjysk stædighed, kvalitetsprodukter, innovation og respekt for vores medarbejdere, hvor vi aldrig lader syge og sårede i stikken, har sikret, at Dragsbæk i dag er Danmarks største producent af specialfedtstoffer og har en stærk position inden for plantebaserede drikke og fødevarer. På grund af klimaforandringer og en stigende opmærksomhed på en mere skånsom og bæredygtig fødevarerproduktion efterspørger forbrugerne i stigende grad plantebaserede fødevarer. Det er en udvikling, Dragsbæk i en årrække har været opmærksom på, og som vi gør vores yderste for at efterkomme.

Dragsbæk har gennem årene udviklet sig til en slagkraftig, internationalt orienteret virksomhed med eksport til mere end 48 lande og en omsætning på over 2 mia. Dkr.

## Vores politik og strategi

Dragsbæk er forpligtet til at følge Orklas adfærdskodeks og etiske retningslinjer for vores forretninger, sådan som de er beskrevet i dokumentet Orkla Code of Conduct.

Dragsbæk benytter også Orkla Supplier Code of Conduct og Orkla Business Partner Code of Conduct i forbindelse med samarbejde med leverandører og forretningspartnere.

Orkla har underskrevet EU Code of Conduct on Responsible Food Business and Marketing Practices, som også er en del af EU's Farm to Fork-strategi, og hvor Orkla forpligter sig til at følge retningslinjernes syv målsætninger. Målsætningerne er inkluderet i Orklas bæredygtighedsstrategi, som er beskrevet i retningslinjerne for bæredygtighedsledelse, Sustainability and responsible business practices. De to dokumenter er fundamentet for Dragsbæks arbejde med ESG og bæredygtighed i alle vores forretningsaktiviteter.

Dragsbæk overholder alle sanktioner, uanset om de er politisk vedtaget af EU, Danmark o.l. eller er selvpåførte sanktionsregimer.

I modsætning til Orkla har Dragsbæk fravalgt at arbejde eksplicit med FN's Udviklingsmål (SDG), fordi verdensmålene er rettet mod verdens nationer og ikke specifikt mod virksomhederne. SDG er efter vo-

res vurdering bedre repræsenteret for virksomheder i de globale standarder FN's Vejledende Principper for Menneskerettigheder og Erhvervsliv (UNGP) og OECD's retningslinjer for multinationale virksomheder.

Traditionelt har Dragsbæk arbejdet efter et minimum af egne politikker og har fulgt Orklas politikområder. Imidlertid har det i de senere år med bl.a. ændringer i organisationsstrukturen i Orkla været nødvendigt at gentænke den strategi. I FY2024 har Dragsbæk derfor sat gang i en politikudviklingsproces, som planlægges tilendebragt ultimo FY2025. Formålet med øvelsen er at sikre, at politikkerne er konsistente i forhold til lovgivning, de globale standarder, vores strategier og forventningerne fra Dragsbæks medarbejdere, kunder, forretningsforbindelser og andre relevante interessenter. Politikkerne vil følge nedenstående hierarki.



### EKSISTERENDE POLITIKKER

Orklas adfærdskodeks (Code of Conduct)

#### ORKLAPOLITIKKER

Orkla Human and Labour Rights Policy  
Nature and Climate Policy  
Orkla's Zero Deforestation Policy  
Policy for Food Safety and Quality  
Orkla Group Tax Strategy  
Orkla Policy on GMO  
Orkla EHS Policy.

#### DRAGSBÆKPOLITIKKER

Politik om børne- og ungarbejdere  
Sygdom, fravær og trivsel i Dragsbæk  
Privatlivspolitik til gæster i produktionen  
Politik for anvendelse af træ  
Allergen Policy  
Hepatitis A Policy  
Listeria Policy  
'Free From' Policy  
Rejsepolitik  
Kreditpolitik  
EHS-politik  
Performance Process Policy  
HR-politik (privatlivspolitik, GDPR)  
HR-politik for jobansøgere (GDPR)  
Opbevaringspolitik (GDPR).

## Klagemekanisme

### Whistleblowerordning

Orkla har etableret en whistleblowerfunktion, der gør det muligt at advare koncernens styrende organer om mulige brud på Orklas adfærdskodeks, hvis det er vanskeligt at rejse sagen lokalt. Funktionen administreres af afdelingen Orkla ASA Risk, Control and Investigation. Ordningen er primært henvendt til interne medarbejdere o.l. i Orklakoncernen og relaterede selskaber.

### Speak2us

Speak2us er Dragsbæks genoprejsningsmekanisme (grievance mechanism), der har til formål at undersøge og håndtere henvendelser fra interessenter, der har oplevet eller potentielt kan opleve skade eller uret som følge af vores forretningsaktiviteter. På hjemmesiden er en procedure for henvendelser. Interessenthenvendelser behandles af ESG-managementkomitéen i Dragsbæk, som mødes fire gange om året.

## Modern Slavery Act Statement

Ligesom en række andre Orklaselskaber har Dragsbæk eksport til og forretningsaktiviteter i Storbritannien, som er af en sådan art, at vi er forpligtet til at foretage en årlig due diligence under Modern Slavery Act. Dragsbæk afgiver hvert år en Modern Slavery Act Statement, som bl.a. kan findes på vores hjemmeside.

## Strategisk fokus

Forbruget af margarine blandt detailkunderne er faldet støt siden 1990'erne til fordel for rene madolier, smør og smørbare blandingsprodukter, mens forbruget af industrimargariner og gule fedtstoffer har ligget nogenlunde stabilt.

Hovedingrediensen i moderne margarine er palmeolie,

som har en lang række produktionsfordele, der ikke kan erstattes med andre planteolier, særligt i forbindelse med industriprodukter til bagerier og bagværksindustrien.

Palmeolien dyrkes fortrinsvist i plantager i Sydøstasien, Afrika og Sydamerika. Plantagerne er monokulturelle biosfærer omkranset af oprindelige regnskove og beliggende i klimaområder, der er særligt sårbare for klimaforandringer (tørke, havvandsstigninger, storme m.fl.).

I en årrække har der også været et pres fra forskellige NGO'er mod palmeolieindustrien. Udfordringen er kompleks, fordi oliepalmerne har et højt udbytte per hektar, og et skifte til mindre effektive landbrugsafgrøder vil sandsynligvis skabe endnu større udfordringer for lokalbefolkningen. Derfor har der også været opbakning fra den europæiske margarineindustri til RSPO-initiativet, som skal sikre en bæredygtig produktion af palmeolie. Dragsbæk benytter kun RSPO-certificeret palmeolie (segregeret (SG) eller mass balance (MB)) med undtagelse af en mindre produktion til Portugal og Grækenland, hvor der benyttes RSPO-kreditter (book and claim). I 2025 vil Dragsbæk kun producere fedtstoffer med SG-olier.

Forbruget af plantebaserede fødevarer, herunder plantedrikke, er vokset støt. Plantebaserede drikke udgør omtrent 6 pct. af det samlede marked i Danmark. For alle varekategorier inden for plantebaserede fødevarer er der sket en stigning i både udvalg og forbrug i hele Europa de seneste år med vækststigninger op mod 10 pct. Der er flere grunde til denne vækst, men to væsentlige drivere er forbrugernes større bevidsthed om egen sundhed og frygten for klimaforandringerne.



# Klima & Miljø

3



## Vores arbejde med klima og miljø

En grundlæggende præmis for en fødevarerproducent som Dragsbæk er, at vi arbejder med naturmiljø og agrikultur. Vi er helt afhængige af, at primære producenter i Danmark, Europa og resten af verden producerer afgrøder så bæredygtigt som muligt, med respekt for mennesker og økosystemer og i overensstemmelse med globale principper for bæredygtig udvikling i de respektive landområder, hvor produktionen foregår.

I de seneste 50 år har klimaet ændret sig radikalt, ikke kun i Danmark, men i hele verden. Året 2024 var det første år, hvor den globale temperatur oversteg 1,5°C. Det blev fastslået i Copernicus Global Climate Report 2024. 1,5°C er netop den temperaturgrænse, verden skal holde sig inden for ifølge Parisaftalen.

Tørke og oversvømmelser fra stigende regnmængder og generelle havstigninger vil ændre produktionsvilkår og forsyningskæder i mange af de lande, hvor vi får råvarer fra. Det gælder råvarer som palmeolie, soja, kakao, kokos og vanilje, men også kornsorter som hvede og havre. I nogle tilfælde vil man være i stand til at udarbejde tekniske og geologiske afbødeforanstaltninger, i andre tilfælde må man opgive produktionen og flytte til andre landområder med store konsekvenser for lokalbefolkningen. Alt andet lige vil dette også påvirke vores forretning gennem højere råvarepriser. En tendens, vi allerede ser på kakao og kaffe.

Klimaforandringer, befolkningstilvækst og et voldsomt overforbrug presser økosystemerne overalt på kloden og har skabt den største biodiversitetskriser i menneskehedens historie. UN IPBES advarer om, at op mod én million dyre- og plantearter er udryddelsestruet. Netop artsrigdommen har skabt indsigt og viden for os mennesker til at skabe ny medicin og fødevarerproduktion. En verden, som er mindre mangfoldig og mere artsfattig, gør også menneskeheden langt mindre modstandsdygtig og dermed sårbar. Derfor vil biodiversitet i de kommende år også være et fokuspunkt for Dragsbæk.

En af de grundlæggende faktorer til klimaforandringerne og biodiversitetskrisen er et overforbrug af naturressourcer. En mere bæredygtig naturforvaltning og en balance-

ret tilgang til alle former for materielle ressourcer er helt afgørende for at vende udviklingen. Dragsbæk har derfor et kontinuerligt fokus på at minimere brugen af materialer og råvarer, energi, vand, transport, emballage, affald og kemiske stoffer, uden det går ud over fødevarerens sikkerhed eller produkternes kvalitet. Det er en bestræbelse, som ikke er nem, men helt nødvendig. Derfor bruger Dragsbæk mange ressourcer på udvikling og indførelse af ny teknologi, samtidig med at vi indgår i partnerskaber med kunder og forskningsinstitutioner for at udvikle nye bæredygtige produkter og produktionsmetoder.

Udviklingen gælder også vores kunder. Øgede miljø- og klimakrav fra særligt industrikunder og tiltagende lovgivelser for at vende udviklingen vil få mærkbar indflydelse på vores forretning. Vi kan ikke gøre det alene, og derfor arbejder vi tæt sammen med vores leverandører, kunder, brancheorganisationer, myndigheder og NGO'er på at få viden og finde nye innovative løsninger.

### Miljøledelse

I forbindelse med bekendtgørelse nr. 761 af 18. juni 2024 om obligatoriske energiledelsessystemer og energisyn og klimasyn i visse virksomheder (Energy Efficiency Directive (EED)) har vi valgt at implementere miljøledelsesstandard ISO 14001. Målet er, at vi er ISO 14001-certificeret i foråret 2026.

Indførelse af ISO 14001 betyder, at OEHSS-standarden ikke længere benyttes i Dragsbæk, for så vidt angår miljøledelsesdelen. Standarden vil fortsat bestå for arbejdsmiljø.

ISO 14001 vil være kernen i Dragsbæks fremtidige miljøledelsessystem inden for klima og miljø og et vigtigt supplement til ESG-managementsystemet.

Som følge af konsolideringsprocessen for Dragsbæk vil ISO 14001 med tiden dække samtlige forretningsenheder.

### Klimaregnskab 2024

Klimaregnskabet 2024 er udarbejdet efter principperne

i GHG-protokollen og omhandler udledninger fra egne operationer, dvs. egne udledninger i Scope 1 og indirekte udledninger i Scope 2 samt indirekte udledninger fordelt på 15 kategorier i værdikæden Scope 3. Nærværende klimaregnskab indeholder alle emissioner i Scope 1 og 2 samt flere kategorier i Scope 3 sammenlignet med forrige år. Regnskabet er udarbejdet efter operationel kontrol jf. GHG-protokollen. Datasættene er identiske med de indrapporteringer, vi har givet til Orklas CSRD-rapportering FY2024 under ESRS E1.

I baselineåret 2016 udledte Dragsbæk 13.763 tCO<sub>2</sub>e i Scope 1 og 2. I FY2024 er det faldet til 6.020 tCO<sub>2</sub>e, hvilket er en reduktion på 56 pct. i forhold til baselineåret. Der er dog sket en stigning på 254 tCO<sub>2</sub>e i forhold til foregående år (FY2023). Stigningen skyldes primært en forøgelse af emissioner fra naturgas fra fabrikkerne Grønvang og Simons Bakke. Beregnet ud fra produceret tonnage er det en forøgelse på 4,4 pct. Der er ikke en entydig forklaring på emissionsforøgelsen, men hovedparten skyldes formentlig flere skift af varekategorier (SKU) på produktionslinjerne.

I FY2023 producerede Dragsbæk 179.492 ton. I FY2024 faldt produktionen marginalt med 1,4 pct. til 176.989 ton.

Den samlede beregnede udledning (Scope 1, 2 og 3) steg med godt 71 pct. i FY2024, hvor den primære årsag er, at der er væsentligt flere Scope 3-kategorier med i år. De to år kan derfor ikke sammenlignes 1:1 med hensyn til den samlede udledning.

	2024	Udledning per produceret kg	2023	Udledning per produceret kg
<b>Scope 1 tCO<sub>2</sub>e</b>	5.465	0,031	5.184	0,029
<b>Scope 2 tCO<sub>2</sub>e</b>	555	0,003	582	0,003
<b>Subtotal Scope 1 + 2 tCO<sub>2</sub>e</b>	<b>6.020</b>	<b>0,034</b>	<b>5.766</b>	<b>0,032</b>
<b>Scope 3 tCO<sub>2</sub>e</b>	4.559	0,026	393	0,002
<b>Total udledning tCO<sub>2</sub>e</b>	<b>10.579</b>	<b>0,060</b>	<b>6.159</b>	<b>0,034</b>

## Scope 1

Scope 1 indeholder alle direkte emissioner jf. GHG-protokollens opgørelsesmetode, som virksomheden har kontrol med. Direkte emissioner dækker over stationære og mobile kilder samt produktionsprocesser og flygtige emissioner i virksomheden. Mobile kilder er Dragsbækkoncernens egne køretøjer og varetransporter, dvs. transport, som virksomheden har operationel kontrol over. Medarbejdernes kørsel, hvor der gives kørselsgodtgørelse, er placeret i Scope 3.

Firmatransport udført for handelsselskaberne er lagt ind under hovedkontoret (HQ). Diesel udgør 45 pct. af det interne transportbrændstof, og benzin de resterende 55 pct. Firmatransport er fortrinsvist firmabiler til persontransport. Dragsbæk har en enkelt lastvogn, som fragter emballage o.a. i Thisted.

## Scope 1, tCO<sub>2</sub>e

Kilde	Blume	Grønvang	Ismejeriet Thy	Simons Bakke	VMG	HQ*	Total
<b>Naturgas/m<sup>3</sup></b>	231.758	1.779.264	24.228	422.502	78.124	0	2.535.876
<b>tCO<sub>2</sub>e</b>	478	3.671	50	872	161	0	5.232
<b>Transport/liter</b>	2.210	4.211	879	15.138	4.445	56.428	83.311
<b>tCO<sub>2</sub>e</b>	6	10	2	37	10	131	195
<b>HFC-gas/kg</b>	0	0	0	0	10	0	10
<b>tCO<sub>2</sub>e</b>	0	0	0	0	38	0	38
<b>tCO<sub>2</sub>e sum</b>	484	3.681	52	909	209	131	5.465

\* inkl. Naturli' Foods transport

I FY2024 har forbruget af naturgas været på 2.535.876 m<sup>3</sup>, hvilket er en stigning på 107.195 m<sup>3</sup> fra det foregående år, svarende til 4,4 pct. Siden 2022 er naturgasforbruget steget med godt 26 pct.

Den stationære forbrænding (Scope 1) er steget med 244 tCO<sub>2</sub>e i forhold til foregående år (FY2023). Den største udledning af Scope 1-emissioner stammer fra Grønvang, som står for 67 pct. af alle Dragsbæks Scope 1-udledninger.

I forhold til virksomhedstransport er der sket en stigning i udledningerne fra 172 tCO<sub>2</sub>e til 195 tCO<sub>2</sub>e, hvilket svarer til 13,5 pct. Stigningen skyldes en kombination af ændrede emissionsfaktorer og større andel af benzindrevne kørsler. Overgang til eldrevet kørsel vil give en pæn klimaforbedring, og derfor arbejdes der på en ny indkøbspolitik og rejsepolitik.

I forbindelse med produktionen benyttes ammoniak (NH<sub>3</sub>) som kølemiddel på de danske fabrikker. Simons Bakke brugte omkring 300 kg NH<sub>3</sub> i 2024. Mængden er dog så lille, at det må antages, at den fordampede ammoniak er indgået i det naturlige kvælstofkredsløb og ikke skader det omgivne naturmiljø i nævneværdig grad.

I VMG benyttes HFC-gas til nedkøling. Forbruget af HFC-gasserne førte til en udledning på 38 tCO<sub>2</sub>e i FY2024. Det er på nuværende tidspunkt ikke muligt at undgå HFC-gasser på anlægget.

## Scope 2

Scope 2 indeholder alle indirekte emissioner jf. GHG-protokollens opgørelsesmetode, herunder indirekte emis-

sioner fra ekstern levering af elektricitet, fjernvarme og fjernkøling. Dragsbækkoncernen betjener sig ikke af fjernkøling, og derfor forekommer denne kategori ikke i tabellen. Emissionerne for FY2023 er genberegnet i CEMAsys. Udledningerne i elforbruget er opgjort efter lokationsbestemt metode.

Den samlede mængde Scope 2-udledninger faldt fra 582 tCO<sub>2</sub>e i FY2023 til 555 tCO<sub>2</sub>e i 2024. Det er en reduktion på godt 5 pct. Reduktionen skyldes en kombination af energibesparelser i Danmark og grønnere energiforsyning i Litauen.

Fjernvarmeforbruget steg i FY2024 med 14 pct., hvilket skyldes et øget forbrug i hovedkontoret (HQ) med godt 95.000 kWh. Forbruget på Simons Bakke var stort set uændret med et margintalt fald på 2 pct.

Til gengæld havde vi et markant fald i elforbruget på Grønvang på knap 643.000 kWh, svarende til 12,5 pct., hvilket skyldes energioptimeringer af produktionsapparatet og udskiftning til LED-belysning.

I FY2024 forøgede Ismejeriet Thy sin produktion betydeligt, hvilket forøgede elforbruget med 35 pct. Elforbruget steg små 2 pct. hos VMG og omtrent 10 pct. på Simons Bakke.

Elforbruget på hovedkontoret har stort set været identisk med foregående år. Forøgelsen i FY2024 skyldes alene, at vi har valgt at lægge handelselskabernes elforbrug ind under hovedkontoret. Deres forbrug er opgjort til samlet 37.425 kWh.

## Scope 2, tCO<sub>2</sub>e

Kilde	Blume	Grønvang	Ismejeriet Thy	Simons Bakke	VMG	HQ*	Total
Fjernvarme/ kWh	0	0	0	43201	0	754.200	797.401
tCO <sub>2</sub> e	0	0	0	2	0	30	32
El/kWh	2.142.857	4.481.596	931.974	8.848.808	708.660	328.587	17.442.482
tCO <sub>2</sub> e	58	121	25	239	71	9	523
<b>tCO<sub>2</sub>e sum</b>	<b>58</b>	<b>121</b>	<b>25</b>	<b>241</b>	<b>71</b>	<b>39</b>	<b>555</b>

\* inkl. Naturli' Foods transport

### Scope 3

Scope 3 indeholder alle andre indirekte emissioner jf. GHG-protokollens opgørelsesmetode. Scope 3 er alle andre emissioner fordelt på 15 kategorier for alle aktiviteter i værdi- og forsyningskæden (upstreams og downstreams), hvor følgende er relevante for Dragsbæk:

Trafiksignalerne indikerer, hvor tæt vi er på at have datasæt på kategorien, hvor rød er 0-30 pct., gul > 30 pct., og grøn > 60 pct.

I samarbejde med Orkla arbejdes der på at få data for indkøbte råvarer og ingredienser, ligesom vi i FY2024 har taget en række initiativer over for vores leverandører af produktionsanlæg og teknik. Følgende tabeller er datasæt fra grønne og gule kategorier.

#### Erhvervede anlægsaktiver mv.

For nuværende har Dragsbæk klimaaftryk (Product Carbon Footprint, PCF) fra vores PC-leverandør. I FY2024 udgjorde det oplyste PCF i alt 4 tCO<sub>2</sub>e. Dragsbæk har investeret i flere nye Tetra Pak®-produktionslinjer på Grønvang. Det har ikke været muligt at få oplyst klimaaftrykket fra producenten.

- Service og produkter til brug i produktion
- Erhvervede anlægsaktiver, produktionsanlæg mv.
- Transport, lager og logistik
- Vand og spildevand
- Affald og affaldshåndtering
- Forretningsrejser
- Medarbejderes pendling
- Bearbejdning/håndtering af virksomhedens produkter i mellemlid
- Affaldshåndtering efter produktets levetid

### Erhvervede anlægsaktiver mv., styk/tCO<sub>2</sub>e

Kilde	Blume	Grønvang	Ismejeriet Thy	Simons Bakke	VMG	HQ*	Total
PC, styk	1	4	0	1	0	21	27
tCO <sub>2</sub> e sum	0	1	0	0	0	3	4



## Transport

Dragsbæk har modtaget klimadata fra 60 pct. af vores transportleverandører, hvoraf det fremgår, at den samlede udledning upstream og downstream var på 3.968 tCO<sub>2</sub>e. Med udgangspunkt i transportørsammensætningen og datasættet, vi har til rådighed, er det vores estimat, at den samlede udledning fra varetransport er omtrent 6.500 tCO<sub>2</sub>e, hvilket svarer nogenlunde til Dragsbæks egen udledning i Scope 1 og 2. Det er altså en relativt stor post i Scope 3-regnskabet og ikke ulig andre virksomheder i industrisektoren.

## Vand og spildevand

I FY2024 var vandforbruget på 248.487 m<sup>3</sup>, hvilket er et lille fald på godt 15.067 m<sup>3</sup> (6 pct.) fra forrige år. Til gen-

gæld steg spildevandsafledningen med mere end 5.500 m<sup>3</sup>, svarende til 3 pct. Beregningen af klimabelastningen er foretaget med CEMAsys. Der er ikke foretaget en genberegning af emissionerne fra FY2023, og derfor kan disse tal ikke sammenlignes.

## Transport, tCO<sub>2</sub>e

Kilde	Blume	Grønvang	Ismejeriet Thy	Simons Bakke	VMG	HQ*	Total
Lastvogn, tCO <sub>2</sub> e	110	0	59	0	0	3.307	3.476
Fly, tCO <sub>2</sub> e	0	0	0	0	0	0	0
Skib, tCO <sub>2</sub> e	0	0	0	0	0	234	234
<b>tCO<sub>2</sub>e sum</b>	<b>110</b>	<b>258</b>	<b>59</b>	<b>0</b>	<b>0</b>	<b>3541</b>	<b>3.968</b>

## Vand og spildevand, m<sup>3</sup>/tCO<sub>2</sub>e

Kilde	Blume	Grønvang	Ismejeriet Thy	Simons Bakke	VMG	HQ*	Total
Vand, m <sup>3</sup>	18.070	178.185	2.221	42.505	6.892	614	248.487
Spildevand, m <sup>3</sup>	18.070	91.152	1.264	45.226	5.497	609	161.818
Forbrug, m <sup>3</sup>	0	87.033	957	-2.721	1.395	5	86.669
<b>tCO<sub>2</sub>e sum</b>	<b>6</b>	<b>44</b>	<b>1</b>	<b>15</b>	<b>2</b>	<b>0</b>	<b>68</b>



## Affald

Siden FY2022 har klimaemissionerne fra affaldsfraktionerne ligget stabilt på omtrent 200 tCO<sub>2</sub>e. Ikke desto mindre er det lykkedes at genanvende langt mere affald end tidligere, både hvad angår fraktioner og tonnage; f.eks. er genanvendelsen af karton steget med 942 pct. i forhold til FY2023. Organisk affald genanvendes ikke længere til dyrefoder, men sælges til biogas. Organisk affald til forbrænding er reduceret med 23 pct., og genanvendelsen af plastikaffald er steget med 53 pct. Omvendt er mængden af restaffald, som går til forbrænding, forøget med 27 pct.

## Forretningsrejser og -ophold

Forretningsrejser og -ophold er fordelt over mange forskellige medarbejdere i Dragsbæk, men primært fra salg, indkøb, ledelse og nøglepersoner i stabsfunktioner. Klimadata for forretningsrejser er fremkommet med en kombination af leverandørdata, beregninger i Klimakompasset samt FDM Travel. Den største enkeltpost var udenrigsflyvninger, som belastede klimaet med 35 tCO<sub>2</sub>e, hvilket svarer til over halvdelen (53 pct.) af vores forretningsrejser i FY2024. Biltransport med fossilt brændstof udgør 16 tCO<sub>2</sub>e af udledningerne, svarende til 24 pct. Hotelovernatninger udgør 12 tCO<sub>2</sub>e, svarende til 18 pct. af udledningerne. Togtransport er estimeret til 1 tCO<sub>2</sub>e.

## Affald, kg/tCO<sub>2</sub>e

Kilde	Blume	Grønvang	Ismejeriet Thy	Simons Bakke	VMG	HQ*	Total
Plastik, genanvendt, kg	0	23.428	8.315	3.555	5.780	940	42.018
Organisk affald, forbrænding, kg	0	0	0	0	29.633	0	29.633
Organisk affald, biogas, kg	135.800	967.118	5.962	847.122	0	2.175	1.958.177
Papir, genanvendt, kg	35.510	74.796	35.270	80.760	8.603	3.740	238.679
Plastikaffald, forbrænding, kg	0	0	2.555	16.860	0	200	19.615
Metal, genanvendt, kg	0	1.280	4.860	95	0	540	6.775
Restaffald, forbrænding, kg	64.462	81.750	49.990	171.369	5.000	8.570	381.141
Farligt affald, forbrænding, kg	0	463	0	784	70	160	1.477
Træ, genanvendt, kg	0	8.580	760	0	0	80	9.420
Karton, genanvendt, kg	0	74.400	0	0	0	1.040	75.440
Elektronik, genanvendt, kg	9	68	0	0	0	255	332
Sum i kg	235.781	1.231.883	107.712	1.120.545	49.086	17.700	2.762.707
tCO <sub>2</sub> e sum	33	51	25	93	3	5	209

## Forretningsrejser, kilde/tCO2e

Kilde	Blume	Grønvang	Ismejeriet Thy	Simons Bakke	VMG	HQ*	Total
Fly, indenrigs, km	296	296	444	592	0	5.177	6.775
Fly, udenrigs, km	9.926	0	4.343	31.951	0	127.475	173.695
Hotel, indland, døgn	0	0	0	125	0	197	322
Hotel, Europa, døgn	21	0	8	38	0	204	271
Kørsel, benzin, km	1.574	4.194	1.898	4.933	0	39.725	52.324
Kørsel, diesel, km	480	7.909	252	369	0	15.354	24.364
Kørsel, el, km	230	4.101	5.564	4.403	0	17.738	32.036
Taxa, km	48	0	20	315	0	2.645	3.028
Togrejser, Dkr.	853	0	0	0	0	45.161	46.014
<b>tCO2e sum</b>	<b>2</b>	<b>2</b>	<b>6</b>	<b>11</b>	<b>0</b>	<b>45</b>	<b>67</b>

### Medarbejdernes pendling

På grund af persondatasikkerhed og retten til privatliv er det ganske vanskeligt at opnå et præcist billede af medarbejdernes pendling. Heldigvis har medarbejderne i Dragsbæk været behjælpelige med at give os et solidt datagrundlag gennem et anonymiseret spørgeskema, som er besvaret via en QR-kode på deres foretrukne medie. I alt 82 medarbejdere i Danmark har deltaget i undersøgelsen, hvilket svarer til 30 pct. Medarbejdersvarene har været grundlag for et samlet estimat på 243 tCO2e i Danmark.

### Medarbejderpendling, km om året, tCO2e

Kilde	Blume	Grønvang	Ismejeriet Thy	Simons Bakke	VMG	HQ*	Total
Privatbil, benzin	65.579	38.418	16.500	92.422	58.826	115.898	387.643
Privatbil, diesel	207.091	389.305	4.853	79.853	185.765	50.327	917.194
Privatbil, el	12.820	247.158	4.610	76.895	11.500	76.424	429.407
Sum km	285.490	674.881	25.963	249.170	256.091	242.649	1.734.244
<b>tCO2e sum</b>	<b>48,5</b>	<b>79,8</b>	<b>4,2</b>	<b>33,7</b>	<b>43,5</b>	<b>33,4</b>	<b>243</b>

## Scope 3 samlet

I et samlet overblik over Scope 3 er det tydeligt, at de to kategorier med de største klimaindvirkinger er affald og varetransport. Det samlede emissionsaftryk i Scope 3 er 4.559 tCO<sub>2</sub>e, hvilket svarer til 43 pct. af alle Dragsbæks klimaemissioner. Hertil skal lægges emissioner fra indkøbte maskiner, service og råvarer, som må forventes at forøge Scope 3-emissionerne betragteligt.

## Scope 3 samlet, tCO<sub>2</sub>e

Kilde	Blume	Grønvang	Ismejeriet Thy	Simons Bakke	VMG	HQ*	Total
Erhvervede anlægsaktiver	0	1	0	0	0	3	4
Transport	110	258	59	0	0	3.541	3.968
Vand og spildevand	6	44	1	15	2	0	68
Affald	33	51	25	93	3	5	209
Forretningsrejser	2	2	6	11	0	45	66
Medarbejder-pendling	49	80	4	34	44	33	243
<b>tCO<sub>2</sub>e sum</b>	<b>199</b>	<b>436</b>	<b>94</b>	<b>153</b>	<b>49</b>	<b>3.627</b>	<b>4.558</b>

## Klimamålsætninger

I 2016 tilsluttede Orkla sig det globale virksomhedsinitiativ Science Based Targets initiative (SBTi) som en af de første nordiske virksomheder.

Orkla er derfor forpligtet til at reducere drivhusgasemissioner i hele værdikæden i overensstemmelse med Parisaftalens 1,5°C-scenarie og arbejde hen imod nuludledninger inden 2050. Orklas mål blev godkendt af SBTi i 2018 og dækker Scope 1, 2 og 3. Reduktionerne skal ske efter retningslinjerne i GHGP.

Orkla har forpligtet sig til at reducere sine udledninger med 70 pct. i 2030 og følge Net Zero i 2045, dvs. at mængden af drivhusgasser, som udledes til atmosfæren, er den samme som den, der fjernes fra atmosfæren gennem det naturlige kredsløb.

Dragsbæk følger Orklas klimapolitik (Nature and Climate Policy) og Orklas SBTi-mål, som betyder, at Dragsbæk skal

opnå en klimareduktion på egne operationer (Scope 1 og 2) på 70 pct. inden 2030 sammenlignet med baselineåret 2016.

Det er målet, at Dragsbæk udleder maksimalt 4.130 tCO<sub>2</sub>e i 2030 og ikke udleder drivhusgasser til atmosfæren (Net Zero) i 2045.

År	Udledning (tCO <sub>2</sub> e)	Reduktion (%)
<b>2016</b>	<b>13.763</b>	<b>0</b>
<b>2023</b>	<b>6.020</b>	<b>-56</b>
<b>2030</b>	<b>4.129</b>	<b>-70</b>
<b>2045</b>	<b>0</b>	<b>100</b>

For at kunne opfylde SBTi-målene har Dragsbæk iværksat en fempunktsplan:

1

**Gradvis udfasning af fossil naturgas i vores produktion frem mod FY2030**

2

**90 pct. af vores energiforbrug til opvarmning og procesenergi i egne operationer (Scope 2) skal komme fra vedvarende energikilder i 2030, enten gennem det offentlige forsyningsnet eller egne vedvarende energikilder, f.eks. solceller, vindmøller mv.**

3

**Energioptimering på alle fabrikker og forretningsenheder med minimum 5 pct. p.a. frem mod FY2030**

4

**Hvis produktionen stiger med mere end 10 pct. p.a. frem mod 2030, iværksættes målrettede projekter for at afbøde tilsvarende stigninger i klimabelastningen**

5

**Dragsbæk aflægger hvert finansår klimaregnskab for koncernen, hvor status på udledning af GHG-gasser fremgår.**

## Begræns forurening

Selvom forurening ikke er et dobbeltvæsentlighedsemne i vores DDV, så er det alligevel et område, som har betydning for vores forretning.

Grønvang har i FY2024 udvidet produktionen med yderligere to produktionslinjer, hvilket betyder, at fabrikken nærmer sig tærskelværdien på 300 ton dagligt for miljøgodkendelse for bilag 1-virksomheder. I samarbejde med en rådgivende miljøingeniør fra NIRAS er der påbegyndt en miljøgodkendelsesproces, som forventes afsluttet i 2025.

### Energiledelse

Energiledelsen varetages i samarbejde med NRGi's rådgivningsteam, som Dragsbæk har haft et tæt samarbejde med gennem mere end syv år, og som har bidraget med betydelige energibesparelser og CO<sub>2</sub>-reduktioner. Energiteamet varetager de lovpligtige energisyn og sikrer implementering af løbende energioptimeringsprojekter på de enkelte fabrikker.

Der er ikke foretaget energioptimeringsprojekter på Simons Bakke eller Blume i 2024. Grønvang er den produktionsenhed, som har det største energiforbrug, og derfor blev det besluttet at iværksætte en nærmere kortlægning af energioptimeringsmulighederne på fabrikken i Vejen. Det resulterede i et idékatalog på 48 sider, som indeholder 10 konkrete projekter til energi- og klimaoptimering. Kataloget viser potentielle energibesparelser på 6,6 MWh om året, CO<sub>2</sub>-reduktioner på 1.280 tCO<sub>2</sub>e p.a. og årlige omkostningsbesparelser på op mod 3,6 mio. Dkr. Et par af projekterne er allerede under behandling,

bl.a. et dampkompressionsprojekt, og flere er under overvejelse. Erfaringerne fra projektet forsøges overført til de øvrige produktionsenheder.

På grund af konsolidering af selskaberne og implementering af miljøledelsesstandarden ISO 14001 i hele Dragsbæk har vi i 2024 ansøgt Erhvervsstyrelsen om en udsættelse af lovpligtig implementering af energisyn, klimasyn og energiledelse jf. bekendtgørelse nr. 761 af 18. juni 2024 om obligatoriske energiledelsessystemer og energisyn og klimasyn i visse virksomheder. Ansøgningen er imødekommet, hvilket betyder, at fabrikkerne Grønvang, Simons Bakke og Blume certificeres efter ISO 14001, og lovmæssig energigennemgang og klimasyn udarbejdes senest ultimo juni 2026. Da Dragsbæk i forvejen udarbejder et klimaregnskab og er underlagt CS-RD-rapporteringen gennem Orkla, er det forventningen, at produktionsenhederne relativt nemt kan gennemføre både et klimasyn og en energigennemgang.

### **Luftforureningskontrol**

Dragsbæk udleder vanddampe i forbindelse med produktionen samt røggasser fra naturgasafbrænding. Der foretages årlige kontroller af naturgaskedler, som i FY2024 har fungeret korrekt og efter forskrifterne. Der udledes ikke NOx eller CO<sub>2</sub>, som overstiger lovfastede grænseværdier. Ud over årlig lovpligtig kontrol er der ikke i 2024 foretaget konkrete målinger af luftkvaliteten eller røg- og luftudkast fra produktionsfaciliteterne, hverken inden for matriklerne eller udenfor.

### **Kemikalier**

Dragsbæk anvender forskellige former for kemi for at sikre en høj fødevarekvalitet og -sikkerhed i produktionsmiljøet. Det drejer sig særligt om en række syreforbindelser og alkaliske produkter.

De største mængder kemiske stoffer anvendes til både indvendig og udvendig rengøring af produktionsanlæg og -udstyr. De mest anvendte kemiprodukter bruges til CIP-rengøring (Cleaning in Place), som er en automatiseret rengøring af produktionsudstyr som tanke og rør, hvor vand og rengøringsvæske cirkulerer i et lukket system. Systemets koncentrationsmålere gør det muligt at tjekke koncentrationen i CIP-væsken og dermed at

genanvende væsken og undgå unødvendigt spild. På Grønvang bruges også brintoverilte til sterilisering af emballage.

I laboratorierne anvendes mindre mængder af kemi til laboratorieanalyser, som ligeledes er med til at sikre kvaliteten af både produkter og driftsudstyr.

Kemi og kemisk affald skal håndteres forsvarligt. Miljøskadelig og farlig kemi opsamles, og tom emballage bortskaffes som kemiaffald og afhentes af renovationsfirmaet, som er godkendt til at håndtere og bortskaffe kemiaffald. I tilfælde hvor kemiske produkter såsom rengøringsvæsker bortskaffes med spildevand, skal det være i neutraliseret form og inden for de tilladte og fastsatte grænseværdier.

I november 2024 blev der konstateret periodevis forhøjet basiske pH-værdier i spildevandet fra Grønvang som følge af CIP-rengøring. Efterfølgende er der foretaget tekniske ændringer af procesvandcirkulationen, så udledningen fremadrettet overholder grænseværdierne. Der er ikke konstateret lignende kritiske forhold på andre produktionsfaciliteter, der giver anledning til ændringer på nuværende tidspunkt.

Korrekt håndtering af kemi handler også om at passe på de medarbejdere, som er i berøring med kemien i deres hverdag. Medarbejdere anvender personlige værnemidler, når de håndterer kemi, og farlig kemi opbevares sikkert i kemidepoter. Alle produktionsmedarbejdere får kursus i korrekt brug af værnemidler. Uden for alle depoter med kemikalier er der ophængt skilte med tydelige instruktioner samt en QR-kode, hvor medarbejderne via deres telefon kan tilgå en instruktionsvideo omkring korrekt brug af kemikalierne i depotet.

I Dragsbæk anvendes det digitale system Eco Online til kemisk dokumentation. Der indhentes sikkerhedsdatablade fra leverandørerne, og der udarbejdes risikovurderinger med information om bl.a. faremærkning, anvendelse, eksponeringstid, værnemidler og opbevaring. Eco Online kan tilgås via QR-kode.

Der arbejdes løbende med at reducere mængden af kemi og erstatte farlige og miljøskadelige stoffer med bedre alternativer for at sikre både forretningen og miljøet i fremtiden.



## Spar på vandet

Dragsbæk bruger årligt en kvart million kubikmeter ferskvand, hvilket svarer til det gennemsnitlige årlige forbrug for 6.500 danskere, eller hvad der svarer til en by på størrelse med Billund. Det er meget vand. Ferskvand er en væsentlig ingrediens i Dragsbæks produktion af margarine og plantebaserede drikkevarer. I FY2024 benyttede vi omtrent 85.000 m<sup>3</sup> i vores produkter.

I FY2024 faldt vores vandforbrug med 6 pct. til 248.487 m<sup>3</sup>. Til gengæld steg vores spildevand med 5 pct. til 161.209 m<sup>3</sup>, hvilket sandsynligvis skyldes et større antal skift i produkttyper på produktionslinjerne og dermed yderligere rengøring og vandudskyl.

Som fødevareraktivitet er det afgørende for Dragsbæk, at vi har adgang til frisk ferskvand af høj kvalitet. Det har vi heldigvis i Danmark, og det er afgørende for industrien,

at vi fremadrettet har adgang til denne vigtige ressource. Kvalitetsafdelingen følger løbende mikrobiologiske og kemiske analyser fra den lokale vandforsyning. Hvert halve år udtager fabrikslaboratorierne selv vandprøver, som gennemanalyseres. Tidspunktet er fastlagt i et årshjul. Procedureerne er nøje beskrevet i vores interne kvalitetsledelsessystem, herunder via detaljeret flowdiagram.

## Bedre biodiversitet

Dragsbæk er forpligtet til at reducere presset på naturen og sikre, at virksomheden ikke bidrager til skovrydning eller omdannelse af naturlige økosystemer.

Derudover ønsker vi at bidrage til øget biodiversitet gennem samarbejde og innovation. Økosystemer er kritiske

for produktionen af mange råstoffer, og konsekvenserne af tab af biodiversitet udgør en grundlæggende bæredygtigheds- og forretningsrisiko.

Dragsbæk efterlever EUDR. Det gør vi ved at sikre Due Diligence Statements i TRACES på EUDR-relevante færdigvarer under Bilag 1. Dragsbæk indkøber kun råvarer og emballager fra europæiske leverandører. Vi sikrer, at leverandørerne overholder EUDR/EUTR, i det omfang det er pålagt os af lovgiver. Derudover planlægger vi at foretage en årlig due diligence-proces af alle vores leverandører. I FY2024 er der foretaget en due diligence-screening af alle EUDR-relevante leverandører med tilfredsstillende resultat. Orkla indgik allerede i februar 2021 SBTN's Corporate Engagement Program og arbejder mod at sætte Science Based Targets for Nature.

For at sikre verdens biodiversitet indkøber Dragsbæk fortrinsvist råvarer, som er bæredygtigt produceret og med størst muligt hensyn til biodiversiteten i producentlandet. Her er de vigtigste certifikater RSPO for palmeolie og Rainforest Alliance for andre råvarer.

Som en af de første danske virksomheder tilsluttede Dragsbæk sig i 2007 det internationale samarbejde i RSPO, som blev stiftet i 2004 og arbejder for at fremme bæredygtig produktion af palmeolie. Dragsbæk benytter kun segregeret RSPO-certificeret palmeolie i vores egne mærkevarer, hvilket vil sige, at olien har den reneste form for RSPO-certificering opnåelig på markedet for øjeblikket. I FY2025 vil al palmeolie, Dragsbæk benytter, være SG-certificeret.

I vores økologiske produkter er palmeolien både økologisk og RSPO-certificeret. RSPO-certificeringen er de facto industristandarden for bæredygtig palmeolie og tilpasses løbende de internationale krav og globale standarder for bæredygtighed.

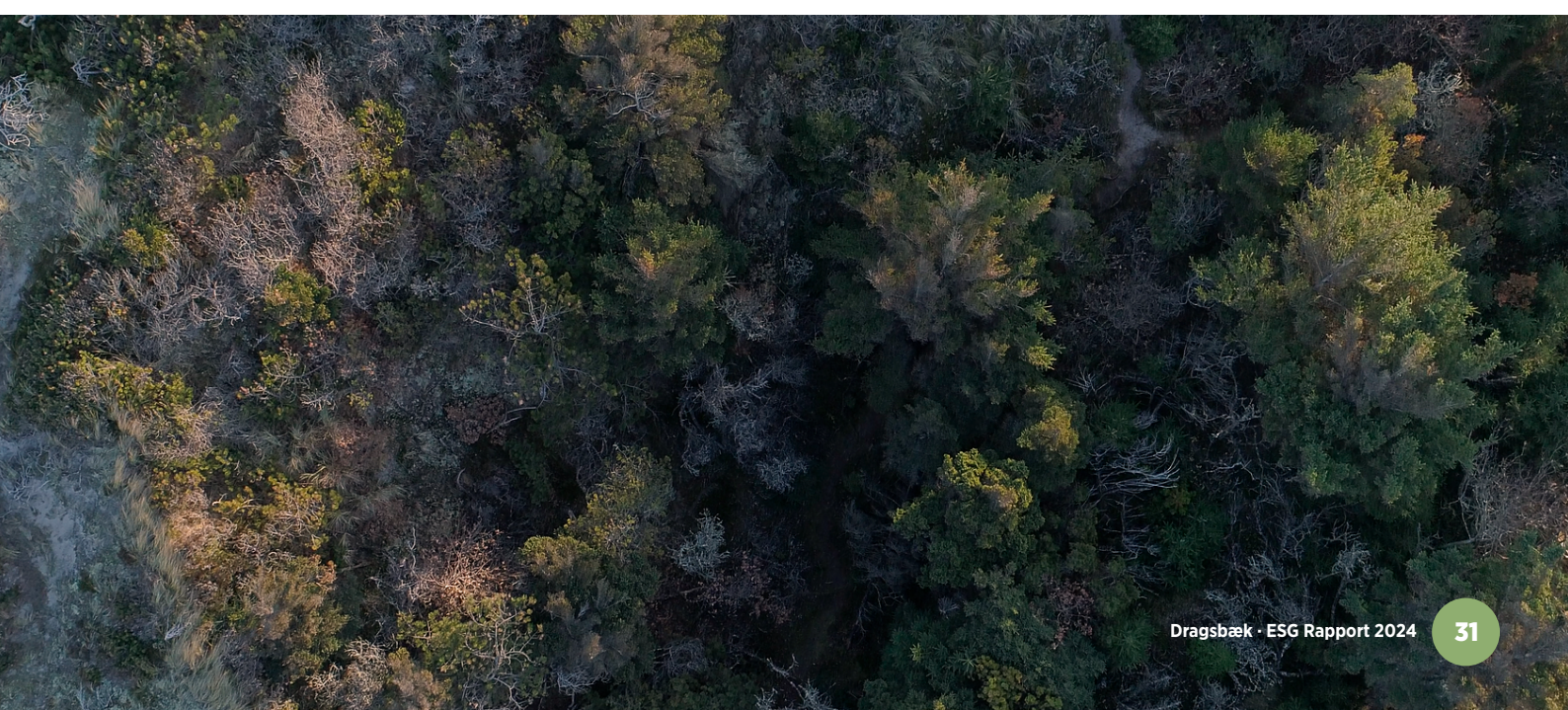
Dragsbæk benytter andre eksotiske råvarer i produktionen, f.eks. kokosolie, sheaolie, vanilje og kakao. Vi bestræber os på at sikre, at råvarerne lever op til ansvarlige produktionsmetoder, bl.a. ved at købe certificerede råvarer som Rainforest Alliance-certificeret kakao.

Grønvang og Ismejeriet Thy er Rainforest Alliance-certificeret som produktionssteder og auditeres derfor jævnligt efter RA-protokollens anvisninger. Grønvang blev auditeret og godkendt i efteråret 2024.

## Cirkulær økonomi

I Dragsbæks hundredårige historie har det ligget i virksomhedens nordjyske DNA at være nøjsom og sparsom med ressourcerne, men det skal selvfølgelig også give forretningsmæssig mening.

Alle maskiner, inventar mv. genbruges og repareres, så vidt det overhovedet er muligt, ligesom vi også gerne køber brugte maskiner. Det er altid en balance, for Dragsbæk har også altid været bannerfører for at indføre ny teknologi og automatisere produktionsprocesser og sikre et godt arbejdsmiljø for vores medarbejdere.



## Affaldshåndtering

I 2023 implementerede Dragsbæk et nyt affaldssystem, hvor affald sorteres på alle vores lokationer i op til 10 forskellige affaldsfraktioner. I samme ombæring indgik Dragsbæk en landsdækkende renovationsaftale, som har haft mange fordele. Alle fraktioner afhentes og afregnes direkte på de enkelte produktionslokationer, hvilket giver et bedre klimaaftryk i Scope 1. Det giver samtidig en bedre kontrol og sikkerhed af korrekt håndtering af affaldet. Miljøkonsulenten fra renovatøren giver løbende supervision og rådgivning om nyeste lovkrav mv. til de enkelte fabrikker. Samtidig har aftalen sikret en bedre dagspris for kasserede plantebaserede olier.

I FY2024 har Dragsbæk indsamlet og sikret genanvendelse af 372 ton forskellige materialefraktioner, ligesom knap 2.000 ton biologisk materiale er genanvendt til biogas, som anvendes til boligopvarmning i det offentlige forsyningsnet, hvilket svarer til omtrent 250.000 m<sup>3</sup> biogas og opvarmning af over 150 boliger om året (Kilde: Udfasning af naturgas til rumvarme, Energifonden).

Det nye affaldsstyringssystem har sikret en langt bedre sortering og genanvendelse af vores affald og samlet set også bedre priser på genanvendelige affaldsressourcer.

Der vil fortsat i de kommende år være fokus på at optimere og forbedre affaldshåndteringen.

I forbindelse med de kvartalsvise EHS-møder på fabrikkerne er affald og affaldssortering kommet på som fast mødepunkt i FY2024. På møderne drøftes, hvad status er på affaldssorteringen, kan noget forbedres yderligere, og skal der gennemføres yderligere tiltag eller handlingsplaner. Møderne ledes af EHS Manageren.

1. januar 2025 træder ny affaldslovgivning i kraft, hvor affaldstilsynet på virksomhederne styrkes. Det betyder, at Miljøstyrelsen ud fra en risikobaseret model udpeger de virksomheder, som skal underkastes et tilsyn. Derudover tages stikprøvekontroller efter branche.

## Emballage og engangsplastik

Dragsbæk benytter mange forskellige typer emballager til produkterne. I det omfang det er muligt, benytter vi genbrugsplastik til transportemballage. Det er desværre ikke muligt at benytte genbrugsplastik til produkterne på grund af skrappe krav til fødevarerikkerhed, men vi har andre muligheder for at benytte mere bæredygtige materialer.

I 2023 blev en række produkter i PET-flasker udfaset til fordel for Tetra Pak<sup>®</sup>-kartoner. Det betyder, at Grønvang i FY2024 udelukkende har produceret plantedrikke i Tetra Pak<sup>®</sup>-emballage. Tetra Pak<sup>®</sup> er den største enkeltleverandør af emballager, og derfor er der en løbende dialog med leverandøren om udvikling af mere bæredygtig emballage, f.eks. ved at reducere klima- og miljøaftrykket på emballagen gennem reduktion af materialelag i kartonen. Tetra Pak<sup>®</sup> har et mål om, at kartonerne i 2030 indeholder mindst 10 pct. genbrugte polymerer. Tetra Pak<sup>®</sup> investerede i 2023 næsten 100 mio. EUR i forskning og udvikling af nye emballagetyper, f.eks. den nye Tetra Pak<sup>®</sup> Aseptic 200 Slim Leaf carton.

Det har ikke været muligt at få oplyst klimaaftrykket på Tetra Pak<sup>®</sup>-maskinerne, som er i brug på Grønvang (Scope 3, kategori 2).

For at imødekomme lov om udvidet producentansvar for emballage og engangsplastprodukter (PPWR) er der investeret i ny emballagemaskine på Grønvang. Lågene på kartonerne fra Grønvangs produktion blev i 2023 skiftet til biofiberlåg, som er produceret udelukkende af plantefibre og derfor uden plastikmateriale.

Alt vores emballage er FSC<sup>®</sup>-certificeret emballage. Dragsbæk sikrer, at alt emballage er i overensstemmelse med EUDR. Det samme er gældende for karton, pap mv., som benyttes i vores markedsføring.

Sammen med vores emballageleverandører har vi et kontinuerligt fokus på at minimere og genbruge emballager både i egen produktion og i forhold til slutbrugeren af vores produkter. Desuden søger vi hele tiden at benytte mere bæredygtige emballager.

4

# Sociale forhold



## Vores arbejde med sociale forhold

I Dragsbæk ønsker vi et trygt, udviklende og inkluderende arbejdsmiljø, hvor medarbejderne føler sig værdsat, respekteret og retfærdigt behandlet. Det er en vigtig præmis for, at medarbejderne kan tage ansvar for sig selv, hinanden og virksomheden, hvilket også er kernelementer i Orklas adfærdskodeks.

Vores medarbejders evne til at arbejde ansvarligt, agilt og ambitiøst på alle niveauer i organisationen er en forudsætning for, at vi kan udnytte vores markedsposition og skabe en bæredygtig vækst. Derfor er vores egne medarbejdere også dobbeltvæsentlige i vores DVV.

Med 343 forskellige leverandører, hvoraf godt halvdelen er råvareleverandører, er det et kernekrav, at leverandørerne overholder den lokale lovgivning og de globale minimumsstandarder for sociale forhold, som de er beskrevet i UNGP. Dragsbæk køber i alt overvejende grad råvarer, ingredienser og serviceydelser fra danske og europæiske leverandører, hvilket øger sikkerheden for transparent myndigheds-kontrol og effektiv due diligence-proces.

Alle leverandører opfordres til at underskrive Orkla Supplier Code of Conduct, hvilket 19 pct. havde gjort i 2024. Alle leverandører gennemgår ligeledes en central due diligence-screening af Orkla Procurement i vores fælles leverandørsystem med udgangspunkt i Sedex. 256 leverandører, svarende til 75 pct., var evalueret i FY2024.

Herudover benytter vi i stigende grad EcoVadis som samarbejdsplatform med vores væsentligste leverandører. Den del vil intensiveres fra 2025.

Landbrugs- og fødevarersektoren er en af de mest arbejdskraftintensive sektorer i verden fra jord til bord. Særligt i primærproduktionen er sektoren præget af lavtlønnede, ufaglærte ansatte, hvilket øger risikoen for overgreb på medarbejdernes grundlæggende arbejdstager- og menneskerettigheder. Det er derfor særligt væsentligt for Dragsbæk at sikre, at leverandørerne i hele værdikæden overholder lokale og internationale regler og retningslinjer. Det indebærer, at Dragsbæks indkøbere jævnligt besøger områder i verden, hvor primærproduktion af vores råvarer foregår. I 2024 introducerede vi særlige ESG site visit-skemaer, som indkøberne benytter, når de besøger og inspicerer f.eks. palmeolieplantager i Asien.

Dragsbæks kunder og slutbrugere benytter og indtager vores produkter hver dag. Det er vitalt, at vores produkter har høj kvalitet og fødevarerikkerhed, og derfor udføres en omfattende kvalitetskontrol af vores råvarer fra vores forsyningskæde, i vores egen produktionsproces og frem til levering til kunden. Da det er levende organismer, vi arbejder med, kan der opstå utilsigtede fejl i vores produkter. Forbrugerne kan altid kontakte os i hverdagene om spørgsmål og reklamationer. Vi har et mål om, at alle forbrugere modtager svar inden for 24 timer. Alle afvigelser registreres og analyseres efter standarden, og relevante korrigerende handlinger iværksættes med det samme.



## Vores medarbejdere

I FY2024 havde Dragsbæk 276 ansatte, heraf 193 mænd og 83 kvinder. 113 medarbejdere var ansat i funktionærstillinger, og 125 i timelønsstillinger. 31 personer var ansat i en ledelsesfunktion, heraf syv i direktionen. Tre medarbejdere var ansat på særlige vilkår med løntilskud. Fire var ansat efter reglerne for ungarbejdere i mindre end 15 timer ugentligt. I forhold til FY2023 steg den samlede medarbejderstab med otte personer, svarende til 3 pct. Væksten er marginal og primært forekommet i form af flere produktionsmedarbejdere på Ismejeriet Thy, som næsten fordoblede medarbejderstaben. Der har ligeledes været en mindre vækst i VMG og funktionæransatte på hovedkontoret.

De 12 ansatte i handelselskaberne Scandinavian Retail Food og NATURLI' figurerer under HQ (hovedkontoret). I tidligere rapporter har medarbejderne figureret under de produktionsselskaber, hvor de har kontoradresse.

### Ansatte pr. 31.12.2024

Kilde	Blume	Grønvang	Ismejeriet Thy	Simons Bakke	VMG	HQ*	Total
Funktionær (k)	1	4	2	4	8	31	50
Funktionær (m)	6	9	1	24	1	22	63
Ledere (k)	1	2	0	1	1	4	9
Ledere (m)	2	4	2	2	1	11	22
Timelønnede (k)	6	11	5	1	0	0	23
Timelønnede (m)	14	29	5	41	13	0	102
Særlig vilkår (k)	0	0	0	0	0	1	1
Særlige vilkår (m)	0	0	0	2	0	0	2
Ungarbejder (k)	0	0	0	0	0	0	0
Ungarbejder (m)	0	3	0	0	0	1	4
<b>Total</b>	<b>30</b>	<b>62</b>	<b>15</b>	<b>75</b>	<b>24</b>	<b>70</b>	<b>276</b>

### Udviklingen af ansatte, antal og pct.

Kilde	Blume	Grønvang	Ismejeriet Thy	Simons Bakke	VMG	HQ*	Total
<b>FY2023</b>	<b>31</b>	<b>67</b>	<b>8</b>	<b>77</b>	<b>21</b>	<b>64</b>	<b>268</b>
<b>FY2024</b>	<b>30</b>	<b>62</b>	<b>15</b>	<b>75</b>	<b>24</b>	<b>70</b>	<b>276</b>
<b>Ændring pct.</b>	<b>-3%</b>	<b>-7%</b>	<b>88%</b>	<b>-3%</b>	<b>14%</b>	<b>9%</b>	<b>3%</b>

## Aldersfordeling og anciennitet

Halvdelen af Dragsbæks ansatte er i alderen 30-49 år, mens 40 pct. er i alderen 50+ år. De resterende 10 pct. er under 30 år. Der er ikke sket større forskydninger i alderssammensætningen siden FY2023.

En af grundene til, at Dragsbæk har en relativt høj andel af senioransatte (50+), skyldes den lange anciennitet blandt ansatte. Omtrent 30 pct. af medarbejderne har arbejdet i koncernen i mere end 10 år. I 2024 havde 14 medarbejdere arbejdet i Dragsbæk i mere end 30 år. Det er tre mere end året før.

Dragsbæk har en lang tradition for at fastholde medarbejdere bl.a. på grund af fornuftige arbejdsvilkår, et godt og tillidsfuldt arbejdsmiljø og et solidt engagement i de ansattes situation, når svære livssituationer kræver det. Omvendt er der også en historisk tradition for at udvise holdånd blandt medarbejderne, når organisationen har behov for at få løst presserende opgaver. Det har været en værdifuld symbiose, som gennem tiden har gavnet begge parter.

Omtrent 58 pct. af medarbejderne havde i FY2024 været ansat i mindre end fem år.

Aldersfordeling pr. 31.12.2024

Alder	Funktionærer	Timelønnede	Sum
15-18	0	4	4
18-29	9	15	24
30-49	73	65	138
50+	57	53	110
<b>Total</b>	<b>139</b>	<b>137</b>	<b>276</b>

Anciennitet pr. 31.12.2024

År	Funktionærer	Timelønnede	Sum
< 1	16	23	39
1-5	54	67	121
6-10	21	14	35
11-15	10	6	16
16-20	11	10	21
21-30	15	15	30
30+	12	20	14
<b>Total</b>	<b>139</b>	<b>137</b>	<b>276</b>



## Køn, diversitet og inklusion

I FY2024 er der ikke sket en større ændring af kønsfordelingen i Dragsbæk, hverken i medarbejderstaben eller på ledelsesniveau. Samlet set var 70 pct. mænd, og 30 pct. kvinder. Ingen medarbejdere har defineret sig selv som et 3. køn.

Kønsfordelingen på hovedkontoret i Thisted (HQ) var næsten ligelig med 51 pct. kvinder. På fabrikkerne Blume og Grønvang var 73 pct. af arbejdsstyrken mænd. På Simons Bakke var tallet endnu højere, nemlig 92 pct. På VMG steg andelen af mænd til 64 pct. Samlet set er andelen af kvinder faldet på samtlige produktionsenheder. Undtagelsen er Ismejeriet Thy, hvor 47 pct. var kvindelige ansatte.

Af de 31 mellemledere var 22 mænd, mens ni var kvinder og udgjorde dermed 29 pct. På direktionsniveau var kønsfordelingen mere ligelig med tre kvinder og fire mænd, dvs. en repræsentation af det kvindelige køn på 43 pct., hvilket er i overensstemmelse med nationale måltal om, at minimum 40 pct. er kvinder. Dragsbæks bestyrelse har fortsat en klar overvægt af mænd med 78 pct.

Selvom andelen af kvindelige ledere afspejler den generelle kønssammensætning i Dragsbæk, er kønssammensætningen skævt i forhold til den danske samfundsmålsætning om kønsbalanceret ledelse og Orklas mål om balanceret kønsrepræsentation på alle ledelsesniveauer.

Orkla opfordrer til at udvikle en DE&I-politik (Diversity, Equity and Inclusion) for systematisk at fremme mangfoldighed, lighed og inklusion på arbejdspladsen samt opstille specifikke DE&I-mål. Dragsbæk har ikke sat selvstændige måltal for det underrepræsenterede køn jf. årsregnskabslovens § 99 b. Temaet har ikke været prioriteret i rapporteringsåret.

## Socialt ansvar

Dragsbæk har i de senere år haft fokus på at rekruttere og uddanne flere unge. Det er der særligt to grunde til. Den demografiske udvikling med mindre ungdomsårgange

og lav ledighed, gør det nødvendigt at være på forkant med udviklingen for at sikre den nødvendige fremtidige arbejdskraft i Dragsbæk, særligt set i forhold til den høje gennemsnitsalder i koncernen.

Dragsbæk hører samtidig til de mellemstore til større arbejdspladser i de kommuner, hvor vi er placeret. Befolkningsudviklingen har været stabil til stigende i Vejen Kommune og Randers Kommune, mens udviklingen igennem en lang årrække har været negativ i Thisted Kommune. Med hovedsæde i Thy har Dragsbæk en særlig forpligtelse til at forsøge at fastholde og rekruttere yngre medarbejdere til området.

### Elever og ungarbejdere

Dragsbæk har gennem vores ungarbejderpolitik åbnet op for ungarbejdere (15-18 år) på vores faciliteter, hvilket hovedkontoret har gjort brug af. Fabrikken i Vejen har dog været bedst til at udnytte denne mulighed.

Hovedkontoret og Grønvang er godkendt til at uddanne elever og lærlinge. I FY2024 havde Dragsbæk fem elever på hovedkontoret, to kvinder og tre mænd. Tre elever startede som kontorelever. To afsluttede deres uddannelse. Grønvang arbejder på at få ansat en lærling i løbet af 2025.

### Virksomhedscenteret

I maj 2024 oprettede Grønvang et virksomhedscenter, hvor mennesker på kanten af arbejdsmarkedet, og som er under offentlig forsørgelse, kan afprøve deres jobmuligheder i praktikforløb på lageret. Virksomhedscenteret blev oprettet i et samarbejde mellem Jobcenter Vejen og Grønvang. To ledende lagermedarbejdere, en mand og en kvinde, er blevet uddannet mentorer og har ansvaret for den daglige drift af virksomhedscenteret.

Når kandidaterne begynder i virksomhedscenteret, starter de med at pakke produkter på paller. Opgaven er relativt simpel og overskuelig og kan tilpasses den enkeltes behov og hastighed. Efterhånden som kandidaterne føler

sig trykke med arbejdet og arbejdspladsen, kan de få andre opgaver på lageret, som kan afpasses i sværhedsgrad.

10 jobkandidater har været tilknyttet centeret i FY2024, syv kvinder og tre mænd i alderen 21-58 år. Syv af de 10 er fortsat tilknyttet centeret. To er stoppet i forløb, hvoraf den ene har fået tilkendt førtidspension. En er fastansat på ordinære vilkår. Vi forventer, at yderligere en kandidat ansættes på ordinære vilkår snarest muligt. De resterende kandidater fortsætter i deres praktikforløb.

Virksomhedscenteret har været en succes. Andre virksomheder i Vejen Kommune henvender sig jævnligt og vil gerne vide, hvordan vi drifter et virksomhedscenter på Grønvang.

### Job på særlige vilkår

På Simons Bakke har vi to ansat på særlige vilkår, dvs. i fleksjob. Den ene medarbejder har været ansat siden 1984. I 2017 fik medarbejderen konstateret muskelsvind. Sygdommen betød fysisk funktionsnedsættelse, og derfor investerede Dragsbæk i en række hjælpemidler, så medarbejderen lettere kunne bevæge sig rundt på virksomheden. Medarbejderen fik samtidig nye arbejdsopgaver, som passede til funktionsnedsættelsen. Medarbejderen er i dag ansat i et fleksjob på arbejdspladsen.

### Arbejds miljø

I de mere end 100 år Dragsbæk har eksisteret, har virksomheden altid passet godt på sine medarbejdere. Hvis medarbejderne ikke er sunde og raske både fysisk og mentalt, er virksomheden heller ikke sund. Det er et centralt motto i Dragsbæk: "Mennesker går ikke på arbejde for at blive syge."

Dragsbæk arbejder dagligt på at beskytte medarbejderne mod arbejdsulykker og sikre et godt psykisk arbejdsmiljø uden stress og chikane. Desværre sker det en sjælden gang, at uheldet er ude, og en medarbejder kommer til skade. De fleste skader er heldigvis små, f.eks. et overfladisk snitsår i fingeren, men vi oplever

desværre også alvorlige skader, f.eks. klem og faldulykker med knoglebrud til følge.

Dragsbæk arbejder efter Orklas arbejdsmiljøledelsessystem, OEHSS 3.0, som bygger på ISO 45.001-standarden. Dragsbæk arbejder efter at opfylde projekt Vision Zero-målene.

Vi er tæt på målet, for selvom antallet af medarbejderstaben steg med 3 pct. i FY2024, faldt antallet af arbejdsulykker og arbejdsskader til et rekordlavt niveau med blot én arbejdsulykke og otte arbejdsskader. Ingen af arbejdsskaderne medførte sygefravær.

### Antal hændelser

Site	Arbejdsulykke	Arbejds-skade	Nærvedulykke
Blume	0	1	41
Grønvang	0	1	184
Ismejeriet Thy	1	1	31
Simons Bakke	0	4	113
VMG	0	0	1
HQ	0	1	4
<b>Sum</b>	<b>1</b>	<b>8</b>	<b>374</b>

Handelsvirksomhederne er registreret under hovedkontoret (HQ).

De senere års massive fokus på forbedring af arbejdsmiljø og -sikkerhed bærer nu frugt, for selvom antallet af arbejdsskader ikke faldt sammenlignet med foregående år, så faldt antallet af arbejdsulykker med 86 pct. Antallet af nærvedulykker steg med 3 pct., hvilket var glædeligt, da det vidner om øget opmærksomhed på arbejdsmiljøet. Målet er stadig nul arbejdsulykker og arbejdsskader, men Dragsbæk var trods alt det selskab i



OFI, som havde den laveste frekvens af arbejdsulykker.

Dragsbæks EHS Manager koordinerer og styrer arbejdsmiljøindsatsen på tværs af organisationen. Konkret sker det gennem mindst ét månedligt besøg på fabrikkerne og hovedkontoret og med kvartalsvise møder med arbejdsmiljøgrupperne samt ved tilkald omkring arbejdsmiljøspørgsmål efter behov.

Arbejdsmiljøgrupperne består af repræsentanter for hver faggruppe, bl.a. lager, kontor, produktion, laboratorium og vedligehold. På de fabrikker, hvor der er valgt en faglig tillidsrepræsentant, deltager den pågældende også i møderne.

Dragsbæk benytter dokumentstyringsystemet IPW til at dokumentere alle arbejdsulykker, -skader og nærvedulykker/hændelser. EHS Manageren får automatiske notifikationer i form af e-mails på alle indberettede hændelser, herunder også rapporterede nærvedulykker, og reagerer straks på indberetningerne. EHS Manageren indberetter

månedligt alle forhold centralt til Orkla.

I FY2024 fortsatte arbejdet med uddannelse og træning i korrekt ergonomi, brandslukning og førstehjælp, AMR-uddannelse og korrekt kemistyring. Siden 2023 har alle medarbejdere, som starter i Dragsbæk, fået udleveret en trykt EHS-håndbog. Håndbogen indeholder også et resumé af vores adfærdskodeks.

### **Sundhedsordninger**

Alle medarbejdere i Dragsbæk er omfattet af en sundhedsforsikring. Medarbejdere omfattet af tiltrædelsesprotokollat med NNF er forsikrede igennem PensionDanmark, mens alle øvrige medarbejdere er dækket hos Dansk Sundhedssikring.

## Sygefravær pr. 31.12.2024

Kilde	Blume	Grønvang	Ismejeriet Thy	Simons Bakke	VMG	HQ*	Total
Korttidsfravær, dage	371	319	36	207	107	118	1.158
Langtidsfravær, dage	112	340	127	261	236	144	1.220
Total, dage	483	659	163	468	343	262	2.378
Fraværspct.	6,36%	4,29%	4,53%	2,40%	5,96%	6,95%	3,54%

## Sygefravær

Det gennemsnitlige sygefravær i Dragsbæk var 3,54 pct. i FY2024, hvilket er en lille stigning fra FY2023 på 0,48 pct. Særligt langtidssygefraværet steg markant i 2024 med 37 pct., hvilket skyldes sygefravær, som ikke var direkte arbejdsrelateret, bl.a. blev en medarbejder opereret for diskusprolaps, en anden fik en knæoperation, og en tredje fik foretaget flere galdestensoperationer. Det vurderes, at ingen af de nævnte operationer kunne undgås uden efterfølgende rekonvalescensperiode. Der er intet, der tyder på, at hverken det korte eller langvarige sygefravær har andre forklaringer end medicinske årsager, f.eks. kulturkritik af arbejdspladsen. Korttidsfraværet på alle lokationer skyldes

fortrinsvist de sæsonbetonede influenzaepidemier. OFI har opstillet mål for det gennemsnitlige sygefravær, som skal være mindre end 4 pct. over en 12-månedersperiode. Dragsbæk var i FY2024 inden for dette måltal.

Dragsbæk har et mål om at nå et maksimalt gennemsnitligt sygefravær på 2,5 pct. om året, hvilket anses for at være standardgrænsen for et lavt sygefravær i en dansk industrivirksomhed.

## Arbejdsfastholdelse

Dragsbæk har en lang tradition for at støtte og hjælpe medarbejdere og deres familie i forbindelse med langvarig sygdom, helbredsproblemer, handicap og livskriser. Det er vores forpligtelse at tage os af egne syge og sårede. Det giver tryghed hos medarbejderne at vide, at skulle uheldet ske, bliver de ikke ladet tilbage.

Det vigtigste, virksomheden kan bidrage med, er at sikre det økonomiske fundament og udvise størst mulig fleksibilitet og rummelighed både for medarbejderen og virksomheden. Den rigtige løsning findes ofte i et tæt samarbejde med private aktører og offentlige myndighe-

der som f.eks. det lokale jobcenter, kommunen, A-kassen, privatpraktiserende læge og sygehusvæsenet.

Der er mange eksempler på, at vi har fundet de rigtige løsninger og skabt det nødvendige grundlag, så medarbejderen har kunnet fastholde sit job eller tilknytning til virksomheden i anden beskæftigelse, f.eks. i et fleksjob. Det lykkes ikke altid, men heldigvis i langt de fleste tilfælde.

Vi har ikke i FY2024 udarbejdet opgørelser over, hvor mange medarbejdere der er fastholdt på arbejdspladsen i



forbindelse med sygdom, funktionsnedsættelse, handicap o.l. Ingen ansatte er afskediget som følge af kritisk sygdom eller helbredsmæssig funktionsnedsættelse. Tværtimod er ansatte fastholdt gennem job på særlige vilkår.

## Personaleinformation og sociale dialoger

I FY2024 er der løbende afholdt personalemøder på de enkelte fabrikker typisk i forbindelse med halvårsregnskab. På møderne gives en generel orientering om status og fremadrettede aktiviteter fra fabriksledelsen, status fra EHS Manageren, nyt fra personaleforeningerne og en åben dialog om stort og småt med personalet.

Det har været et ønske fra ansatte, at der blev en større ensartethed på tværs af koncernen for oprettelse og drift af personaleforeningerne. I FY2024 blev det derfor beslut-

tet at oprette personaleforeninger på alle fem lokationer (Grønvang, Blume, Simons Bakke, Ismejeriet Thy og hovedkontoret). Ansatte er forpligtet til at være medlem af en af personaleforeningerne. Dragsbæk betaler et kontingent til personaleforeningerne på 100 Dkr. pr. medarbejder pr. måned (FY2024). Personaleforeningerne vælger selv på demokratisk vis egen bestyrelse på generalforsamlingen og fastsætter selv kontingentet for den lokale personaleforening, jf. de almindelige regler for oprettelse og drift af en forening i Danmark.

På Simons Bakke er der etableret et samarbejdsudvalg (SU), som består af fabriksledelsen, tillidsrepræsentanter samt medarbejderrepræsentanter fra alle afdelinger. I 2024 blev der afholdt møder hvert kvartal. Referater fra SU-møder hænges altid på personaletavlen, så alle ansatte kan læse det.

Alle lokationer har elektroniske informationskærme med nyheder fra såvel koncernen og de enkelte fabrikker. Alle

nye medarbejdere modtager Dragsbæks Personalehåndbog med information om virksomhedens politikker, regler og procedurer.

## Løndannelse og faglig repræsentation

Dragsbæk følger udviklingen i løn og arbejdsforhold, herunder arbejdstid, ferie og arbejdsmarkedspension, i de kollektive overenskomster. Der er dog forskelle på de enkelte selskaber.

Grønvang Food ApS har indgået overenskomst igennem medlemskab af DI og følger både Industriens Funktionæroverenskomst og Industriens Overenskomst indgået mellem DI og CO-industri. Overenskomsten er en minimallønsoverenskomst, hvor lønstigninger ud over den centralt aftalte minimalløns forhandles lokalt på de enkelte virksomheder.

Dragsbæk A/S og Blume Food I/S har indgået et tiltrædelsesprotokollat af Mejeribranchens Fællesoverenskomst gældende for timelønsansatte og enkelte ansatte på funktionærlignende vilkår. Overenskomsterne er inden for normallønsområdet og fastsætter løn og arbejdsvilkår i de aftalte overenskomstperioder. De to selskaber følger de fleste bestemmelser i Industriens Funktionæroverenskomst indgået mellem DI og CO-industri, men uden at være overenskomstmæssigt forpligtet hertil.

Ismejeriet Thy er ikke omfattet af overenskomst på timelønsområdet, men følger ligesom de øvrige selskaber langt hen ad vejen Industriens Funktionæroverenskomst. Dragsbæk er også i FY2024 fulgt med den generelle lønudvikling i fødevarerindustrien.

Dragsbæk er i øvrigt forpligtet til at overholde dansk og litauisk lovgivning, herunder de gældende regler, som omhandler arbejdstagerforhold, samt de internationale vejledninger for arbejdstagernes rettigheder. Denne forpligtelse er understreget i Orklas Code of Conduct. De danske selskaber følger også de almindelige kutymer på det danske arbejdsmarked.

I FY2024 er der ikke konstateret brud på disse rettigheder for egne medarbejdere. Der er ikke foretaget en risikoanalyse af potentielle negative indvirkninger.

## Arbejdstid og arbejdsforhold

Rammerne for ansættelsesforholdet for funktionærer er reguleret af den danske funktionærlov, ferieloven, arbejdsmiljøloven, arbejdstidsloven m.fl.

Dragsbæk følger hovedparten af DI's overenskomst for funktionærer, som regulerer arbejdstid og arbejdsforhold i øvrigt. Alle funktionærer har en skriftlig ansættelseskontrakt.

I FY2024 var 23 medarbejdere på deltid fordelt på 15 funktionæransatte og otte timelønsansatte, heraf fire ungarbejdere. Kønsfordelingen for deltid var omtrent ligelig med 52 pct. kvindelige ansatte og 48 pct. mænd. 61 pct. af deltidsansættelserne var på hovedkontoret (HQ) i Thisted.

253 medarbejdere på fuldtid har en gennemsnitlig arbejdsuge på 37 timer, eksklusiv frokost. Den normale arbejdstid for funktionæransatte er i tidsrummet kl. 8:00-16:00. Timelønsansatte i produktionen er fordelt på dag-, aften- og nat hold fra søndag aften til fredag nat. Der produceres ikke normalt i weekenderne.

Medarbejdere har mulighed for fleksibel mødetid med hensyntagen til deres familiesituation. Dette aftales med nærmeste leder.

Ledere og funktionæransatte er ansat med jobløns. En række ledere, herunder direktionsmedlemmer, er selvtilrettelæggere af arbejdstiden, hvilket fremgår af deres ansættelseskontrakter. Det gælder også for en række nøglemedarbejdere.

Alle medarbejdere registrerer og kvitterer for deres arbejdstid i et elektronisk timeregistreringssystem, som administreres af vores bogholderi. Registrering af arbejdstiden er reguleret af EU's arbejdstidsdirektiv (arbejdstidsloven).

Arbejdstid og arbejdsvilkår for timelønnede og funktionærlignende ansættelser på alle fabrikker er reguleret af hhv. Industriens Overenskomst og Mejeribranchens Fællesoverenskomst.

Den ugentlige arbejdstid på daghold er fastsat til 37 timer med mulighed for bestemte afvigelser inden for overens-

komstens vilkår.

I FY2024 har der ikke været konstateret overtrædelser af arbejdstidsloven, hvor den gennemsnitlige ugentlige arbejdstid over en periode på fire måneder har oversteget 48 timer.

### Fordeling deltid og fuldtid

Kilde	Blume	Grønvang	Ismejeriet Thy	Simons Bakke	VMG	HQ*	Total
Funktionærer, fuldtid	9	19	4	31	11	56	130
Funktionærer, deltid	1	0	1	0	0	13	15
Timelønnede, fuldtid	20	39	10	42	12	0	123
Timelønnede, deltid	0	4	0	2	1	1	8
<b>Total</b>	<b>30</b>	<b>62</b>	<b>15</b>	<b>75</b>	<b>24</b>	<b>70</b>	<b>276</b>

### Fordeling deltid og fuldtid, kvinder

Kilde	Blume	Grønvang	Ismejeriet Thy	Simons Bakke	VMG	HQ*	Total
Funktionærer, fuldtid	1	6	1	5	9	27	49
Funktionærer, deltid	1	0	1	0	0	9	11
Timelønnede, fuldtid	6	10	5	1	0	0	22
Timelønnede, deltid	0	1	0	0	0	0	1
<b>Total</b>	<b>8</b>	<b>17</b>	<b>7</b>	<b>6</b>	<b>9</b>	<b>36</b>	<b>83</b>

### Fordeling deltid og fuldtid, mænd

Kilde	Blume	Grønvang	Ismejeriet Thy	Simons Bakke	VMG	HQ*	Total
Funktionærer, fuldtid	8	13	3	26	2	29	81
Funktionærer, deltid	0	0	0	0	0	4	4
Timelønnede, fuldtid	14	29	5	41	12	0	101
Timelønnede, deltid	0	3	0	2	1	1	7
<b>Total</b>	<b>22</b>	<b>45</b>	<b>8</b>	<b>69</b>	<b>15</b>	<b>34</b>	<b>193</b>

## Insights® Discovery

Dragsbæk har også i FY2024 benyttet Insights®-personprofiler og Insights®-workshops til at forbedre kommunikation og samarbejde internt i de enkelte afdelinger og teams.

Insights Discovery er et psykometrisk analyseværktøj, som er baseret på Carl Jungs psykologi, og som er udviklet til at hjælpe mennesker med at forstå sig selv, forstå andre og få mest muligt ud af de relationer, der har betydning for dem på arbejdspladsen. Ens præferencer udtrykkes i Insights® gennem fire grundenergier, der er udtrykt i farverne IldRød, SolGul, SkovGrøn og HavBlå. Det er kombinationen af farverne, som udtrykker menneskers unikke personlige præferencer og adfærd og kan hjælpe til at få større selvindsigt. Insights® er grundlagt i Skotland og bruges i dag over hele verden.

Siden foråret 2023 er der udarbejdet 128 profiler med 45 minutters overlevering for hver person. I samme tidsrum er der afholdt 16 Insights® Discovery-workshops med deltagelse af 140 ansatte.

Der har været stor opbakning til programmet både hos topledelsen, funktionsledere og ansatte. Insights®-programmet bruges til at udvikle og effektivisere kommunikation, motivation og samarbejde i og mellem de enkelte teams gennem en større indsigt i de personlige profiler, de enkelte teams repræsenterer. Insights®-programmet fortsætter i de kommende år, hvor samtlige funktionærteams vil få tilbudt en personprofil. Der arbejdes på at udvikle et Insights®-program for timelønnede ansatte.

## Medarbejderudvikling

Dragsbæk afholder årligt medarbejderudviklingssamtale (MUS) med alle ansatte. I Orklasammenhæng kaldes dette også People Development Plan (PDP), hvilket er indskrevet i Orklas Performance Process Policy.

Medarbejderudviklingssamtalens struktur er forskellig for timelønnede og funktionærer, men indholdet er ens. Formålet med samtalerne er at give medarbejderen mulig-

hed for at reflektere over sin præstation, arbejdsituation, trivsel, udvikling og fremtiden.

Samtalen skal fremme personlig udvikling, engagement, kommunikation og feedback samt skabe en klar retning for medarbejderens udvikling. Under MUS-samtalen drøftes og planlægges medarbejderens karriereudvikling, potentielle udviklingsområder og mål, der er knyttet til medarbejderen og virksomhedens udvikling.

Dragsbæk har ikke en særskilt efteruddannelsespolitik eller et efteruddannelsesprogram.

Orkla udbyder diverse kurser til funktionærgruppen i deres e-læringsystem. Timelønnede medarbejdere kan tilbydes relevante kortere kurser som f.eks. truckcertifikat, kvalitets- og hygiejnekurser o.l.

I FY2024 fik fire medarbejdere, som fik nye lederroller, bevilget lederkurser af tre-fire dages varighed. Alle sælgere og indkøbere fik et todageskursus i forhandlingsteknik. En række funktionærer fik forskellige kvalitets- og IT-relaterede kurser, og 10 timelønnede modtog forskellige former for AMU-kurser.

## Vikarer

Vikarer benyttes fortrinsvist ved sygdom, ferieperioder og særlige spidsbelastningsperioder. Dragsbæk benytter sig af JKS' vikarservice i hele landet. JKS er registreret EcoVadis-medlem og har fået tildelt bronzemedalje i seneste vurdering fra EcoVadis, hvilket er ganske fornuftigt. I FY2024 leverede JKS 8.028 vikartimer til Dragsbæk, svarende til 4,6 årsværk, fordelt mellem 146 vikarer. Vikarerne er fortrinsvist benyttet på vores forskellige produktions- og lagerfaciliteter.

Dragsbæk er forpligtet til at beskytte mennesker, lokalsamfund og naturmiljø gennem hele vores forsyningskæde. Når vi køber råvarer, hvor der kan være høj risiko for negativ indvirkning på menneskerettigheder eller miljøet, stræber vi efter, at råvarerne er tredjepartscertificeret, og at produktionen sker så bæredygtigt som muligt. Efter Orklas standarder skal vores landbrugsråvarer som minimum opfylde SAI Platform FSA Silver level.

Desuden benytter Dragsbæk en række tredjepartscertificeringer som RSPO og Rainforest Alliance for at sikre bæredygtig produktion og minimere risikoen for negative indvirkninger, herunder minimere risikoen for afskovning og tab af biodiversitet.

## Supplier Code of Conduct

Leverandører til Dragsbæk bliver bedt om at underskrive Orkla Supplier Code of Conduct (SCoC), som beskriver forventningerne til leverandører inden for områderne: arbejdsstandarder, sundhed og sikkerhed, miljø og forretningsetik.

I FY2024 havde Dragsbæk i alt 342 leverandører, hvoraf 141 var råvare- og emballageleverandører, heraf har 53 underskrevet SCoC, svarende til 38 pct. Det er målet, at alle leverandører af råvarer og emballage underskriver SCoC. En række leverandører har ikke ønsket at underskrive SCoC med forskellige begrundelser. Det er vores vurdering, at ingen af disse leverandører har en højere ESG-risikoprofil end øvrige leverandører, som har underskrevet SCoC.

I FY2024 fik Dragsbæk alle sine råvarer og ingredienser fra europæiske leverandører.

Det er et krav, at råvare- og emballageleverandører skal besvare og underskrive et leverandørskema (RMQ/EMQ), hvor leverandøren bl.a. skal bekræfte, at virksomheden overholder FN's retningslinjer for menneskerettigheder og erhverv og OECD's retningslinjer

for multinationale virksomheder (2021). Leverandøren bliver også spurgt, om der er foretaget en due diligence af deres egen værdikæde inden for de seneste 24 måneder. Formålet er at gå i en nærmere dialog med leverandøren, hvis der er mistanke om faktiske eller potentielle negative indvirkninger på menneskerettigheder og arbejdstagerrettigheder.

For at undgå dobbeltkonfekt for leverandører og Dragsbæk er det besluttet, at der i FY2025 udarbejdes et særskilt ESG-spørgeskema på leverandørniveau, som erstatter de nuværende RMQ/EMQ-survey's på produktniveau. Spørgeskemaet ESGQ vil omhandle de samme områder, som er beskrevet i ESRS'erne og de globale bæredygtighedsstandarder. Spørgerammen vil være i overensstemmelse med EU's retningslinjer for due diligence-krav. Mikroserviceleverandører (< 10 ansatte) vil ikke være omfattet af kravet.

Dragsbæk besøger jævnligt vores leverandører i Europa og kritiske producenter uden for EU. I 2024 er der foretaget flere site visits af indkøbsafdelingen. Der udarbejdes altid en rapport ved site visits. Rapporterne benyttes som grundlag for en risikoanalyse af leverandøren.

## ESG-managementkomité

I 2023 oprettede vi en ESG-managementkomité på baggrund af et formelt krav i forbindelse med Rainforest Alliance-certificering på to af vores fabrikker. Komitéens opgave var oprindeligt kun at overvåge og drøfte indkomne henvendelser i Speak2us, som er Dragsbæks genoprejsningsmekanisme (grievance mechanism).

ESG-managementkomitéen mødes hvert kvartal og havde i 2024 repræsentanter fra indkøb, kvalitet og ESG. Komitéen besluttede at udarbejde et nyt og bredere kommissorium, så komitéen i praksis bliver et ESG-arbejdsudvalg, hvor alle relevante ESG-emner kan behandles, så komitéen kan være en reel sparringspartner til ESG-afdelingen.



## Vores kunder

### Ansvar for kunden

Dragsbæk lægger afgørende vægt på fødevarer-sikkerhed. Vi skal sikre, at forbrugerne får produkter af højeste kvalitet. Derfor udføres en omfattende kvalitetskontrol af vores råvarer fra jordbrugsproducenter, grossister og videre, når råvarerne ankommer til vores fabrikker.

Gennem hele produktionen er der en løbende og omfattende kvalitetskontrol med et afsluttende kvalitetstjek på de færdige produkter, inden de forlader virksomheden. Vi anvender HACCP, der er et internationalt anvendt ledelsesværktøj til styring af fødevarer-sikkerheden. HACCP er en metode, hvor risikofaktorer, som kan skade forbrugeren, identificeres, vurderes og kontrolleres. Kvalitetssystemet gælder samtlige produkter og processer i Dragsbæk.

Alle produktionsanlæg er certificeret og auditeret i henhold til Orklas standard OFSS og CODEX alimentarius.

Dragsbæks fabrikker er certificeret efter den globale kvalitetsstandard for fødevarer-sektoren BRC (British Retail Consortium). I FY2024 opnåede tre fabrikker topkarakteren Grade AA, mens en enkelt fik Grade A+. Grønvang har desuden en IFS Food-certificering og har højeste vurdering som er 'higher level'. Selvom vores produktionsanlæg hører til nogle af Europas bedste anlæg og til trods for kompetente og dygtige medarbejdere, kan det desværre ikke undgås, at der opstår fejl i produktionen, fordi vi arbejder med organisk materiale.

I FY2024 solgte vi 224.629.062 enheder, hvilket er en stigning på omtrent 9 pct. fra året før. Vi modtog 909 kundereklamationer, hvilket var en stigning på 59 pct. fra året før. Stigningen skyldes især reklamationer på to produkter.

Dragsbæk har et internt kvalitetsmål om maksimalt 3,5 reklamationer pr. en million solgte enheder. I FY2024 havde vi 4,05 reklamationer pr. en million solgte enheder, hvilket er en stigning på 35 pct. fra

sidste år, hvor vi havde 2,77 reklamationer pr. en million, solgte enheder.

Alle kundereklamationer gennemgås nøje af kvalitetsafdelingerne på de enkelte fabrikker, og kunden vil ud over en dyb beklagelse naturligvis også modtage en forklaring på afvigelsen og eventuelle erstatningsvarer.

Vi arbejder konstant på at forbedre vores kvalitetskontrol og sikre den højst mulige forbrugerbeskyttelse, hvilket de relativt få reklamationer i FY2024 vidner om.

## Ansvar for lokalsamfund

Dragsbæk tager også et socialt medansvar for mennesker på kanten af arbejdsmarkedet. Det har vi bl.a. gjort gennem oprettelse af et virksomhedscenter på Grønvang, ligesom Blume gennem en årrække ligeledes har haft et tæt samarbejde med den socialøkonomiske virksomhed Borups Pakkeri, hvor mennesker på kanten af arbejdsmarkedet løser forskellige pakkeopgaver for fabrikken.

I FY2024 brugte Dragsbæk omkring 1 mio. Dkr. på sociale sponsorater og produkter til sociale aktiviteter fordelt på små 100 forskellige aktiviteter rundt om i landet.

Dragsbæk har først og fremmest bidraget med støtte til ungdomsarbejdet og idrætsaktiviteter i de lokalområder, vi har produktion, f.eks. med større sponsorater til Thisted FC og Mors-Thy Håndbold.

Dragsbæk har desuden bidraget med kontantstøtte til f.eks. Danmarks Indsamlingen 2024 med 10.000 Dkr., Børne- og ungeafdelingen på Aalborg Universitetshospital med 25.000 Dkr. og julehjælp fra Dansk Folkehjælp på 10.000 Dkr.

I FY2024 har Dragsbæk med NATURLI'-brandet været partner i den engelske fodboldklub Brentford FC, også kendt som The Bees, med hjemmebane i London. I de seneste 10 år har 16 danskere spillet i klubben, hvorfor den også tit benævnes 'danskerklubben'. Det var hovedårsagen til, at vi valgte den samarbejdspartner i den engelske Premier League, ud over at kælenavnet 'bierne' harmonerede godt med vores værdier i forhold til natur og arbejdssomhed. I 2024 udarbejdede Brentford FC deres første bæredygtighedsrapport, hvor NATURLI' blev eksplicit nævnt som partner (s. 20).

## Vores markedsføring

Som førende producent af plantebaserede fedtstoffer og hybridvarianter til industri- og detailmarkedet i Europa er det vigtigt, at vi markedsfører vores produkter på en ansvarlig og bæredygtig måde over for såvel vores industrikunder og forbrugere.

I FY2024 fokuserede vi vores markedsføringsindsats på hjemmemarkedet og nærmarkederne Storbritannien og





Tyskland, hvor vækstpotentialet var størst. I Tyskland har vi haft gode vækstrater på både detailhandelsmarkedet og PL-markedet med vores plantebaserede drikke og spreads. De økologiske varianter har været særligt efterspurgt af forbrugerne. I Danmark har markedsføringen været koncentreret omkring AMA- og NATURLI'-produkterne. I 2024 oplevede vi et nyt gennembrud for en række af vores produkter til Frankrig.

Markedsføringen til industrien sker først og fremmest gennem deltagelse i 12 større fødevareremesser i ind- og udland. En af messerne er IBA-messen i Düsseldorf, som er verdens største bagerimesse med omkring 1.100 udstillere fra 45 lande og et besøgstal på ca. 60.000 fra 150 lande. I FY2024 deltog Dragsbæk i 18 mindre og større events og festivaler, bl.a. Copenhellfestivalen, hvor festivalgæsterne igen i år kunne smage produkter fra NATURLI'. Dragsbæk fortsætter og udvikler det gode samarbejde med festivalen i 2025.

I FY2024 har Dragsbæk haft et samarbejde med 10 influencere i forbindelse med særlig fokus på NATURLI'-brandet. Influencerne har generelt mange følgere og derfor en potentiel markedsføringskanal. Vi er opmærksomme på, at de influencere, vi vælger at samarbejde med, skal have samme værdisæt som os. Markedsføringsmæssigt har

samarbejdet været af varierende succes.

Som tidligere år har Dragsbæk benyttet sig af SoMe-kampagner på Facebook, TikTok og YouTube. Til forskel fra tidligere har vi haft færre Facebookkampagner rettet mod bestemte eksportmarkeder. TikTok benyttes hovedsageligt af det yngre forbrugersegment, og derfor har det også været naturligt at bruge denne platform til vores NATURLI'-kampagner. Vi overvejer kontinuerligt, hvordan vi bruger SoMe-kampagner på de sociale medier, og hvilke platforme vi ønsker at benytte.

I efteråret 2024 lancerede vi en række storstilede tv-reklamer på TV 2 i en erkendelse af, at de danske tv-kanaler fortsat er et overlegent medie i Danmark til at skabe opmærksomhed om vores produkter nationalt. Der var to kampagnespor. Det ene var henvendt til de unge med NATURLI'-produkter. Det andet spor var AMA-produkter rettet mod børnefamilierne. Kampagnerne har været en succes og har genetableret AMA som et madlavningsbrand på det hjemlige marked.

I de kommende år vil Dragsbæk koncentrere markedsføringsindsatsen omkring vækstmarkederne og med endnu mere fokus på vores økologiske produkter.

# Ansvarlig ledelse



## Vores arbejde med ansvarlig ledelse

Ansvarlig ledelse handler om god ledelsesskik i hele Dragsbækkoncernen, dvs. at alle ledere uanset organisationsniveau som minimum efterlever lovgivningen, herunder de særlige lovregulativer, som hører under ESG, og efterlever Orklas adfærdskodeks (Orkla Code of Conduct). Det er et krav, at alle ledere læser adfærdskodekset. For at hjælpe lederne har ESG Manageren i 2024 påbegyndt træning i Code of Conduct og den gængse ESG-lovgivning. I FY2025 bliver denne træning også suppleret med en træningsvideo. Orkla udbyder og monitorerer træning af lederne via deres e-learning center.

## Ejerforhold

Ejerne af Dragsbæk er den norske industrikoncern Orkla ASA's portefølgeselskab OFI, som ejer 67 pct. af aktierne, og familien Nielsens holdingselskab, som ejer de resterende 33 pct. Ejerskabet er reguleret gennem en aktionær-overenskomst mellem partnerne.

Dragsbæk er en del OFI, som er det ene af i alt 12 portefølgeselskaber i Orklakoncernen.

## Bestyrelsen

Christian Munk er administrerende direktør (CEO) i Dragsbæk og refererer til bestyrelsen, som består af følgende medlemmer:

- **Mogens Nielsen, bestyrelsesformand**
- **Lene Alkemade**
- **Mogens Aaby**
- **Anders Brix**
- **Jone Voll**
- **Halvor Liodden**
- **Johan Anders Björn Clarin**
- **Elin Tveito Lidman**
- **Rolf Ahdell.**

## Direktionen

Den daglige forretningsledelse består af syv medlemmer:

- **Christian Munk, CEO**
- **Dorte Frimor, VP, økonomidirektør**
- **Maria Lillelund Bertelsen, regnskabsdirektør**
- **Kasper Vestergård, Supply Chain Director**
- **Sarah Bjerre Lindboe, QEHS and ESG Director**
- **Peter Thorning, COO**
- **Kasper Bach, salgsdirektør.**

## Forretningsetik og -adfærd

Orkla Code of Conduct (august, 2023) er Orklakoncernens adfærdskodeks og etiske retningslinjer, som alle selskaber i Orkla skal følge, herunder også Dragsbæk. Den fulde tekst af Orklas Code of Conduct findes på hjemmesiden: [www.orkla.com/code-of-conduct/](http://www.orkla.com/code-of-conduct/).

Ledere og nøglemedarbejdere har en særlig forpligtelse til at sætte sig ind i og følge adfærdskodekset og vores relevante kernepolitikker. Alle andre medarbejdere har en forpligtelse til at kende adfærdskodekset.

Dragsbæk påbegyndte i 2023 et særligt træningsforløb for ledere og nøglemedarbejdere, hvor Code of Conduct gennemgås og drøftes. Træningen gennemføres af ESG Manageren.

Code of Conduct er Orklas 'grundlov', som alle politikker bygger på. Alle ansatte i Orklaselsskaberne skal til enhver tid overholde lovgivningen. Hvis adfærdskodekset fastsætter højere standarder end national lov, er Code of Conduct gældende, hvis den ikke direkte strider mod den gældende lovgivning. Code of Conduct indeholder fire centrale søjler, som er:

- **Roller og ansvar**
- **Omsorg for mennesker og miljø**
- **Forretningsmæssig integritet**
- **Whistleblowerordning.**

### Roller og ansvar

Ledere på alle niveauer har et særligt ansvar for at sikre, at medarbejdere og relevante parter er informeret om de etiske retningslinjer, og at aktiviteter inden for deres ansvarsområde udføres i overensstemmelse med retningslinjerne i adfærdskodekset og den gældende lovgivning. Lederne forventes at udvise engagement og ejerskab af de standarder, som repræsenteres i Orklas Code of Conduct, gennem både ord og handling.

### Omsorg for mennesker og miljø

Orkla er forpligtet til ansvarlig forretningspraksis og til at bidrage til at løse miljømæssige, sociale og governance-relaterede udfordringer knyttet til virksomhedens drift og værdikæde.

Alle medarbejdere og bestyrelsesmedlemmer skal arbejde kontinuerligt for at skabe en bæredygtig udvikling, sikre trygge, sunde og sikre arbejdspladser, respektere menneskerettighederne i hele værdikæden og fremme mangfoldighed, ligestilling og inklusion på arbejdspladserne.

Orkla anerkender, at koncernens aktiviteter har indflydelse på miljø, natur og klima, og derfor har alle virksomheder i koncernen en forpligtelse til at gøre deres yderste for at forhindre negativ miljøpåvirkning fra produktion og produkter ved at forebygge forurening og bidrage til at løse udfordringerne med klimaforandringer og tab af biodiversitet.

### Forretningsmæssig integritet

Alle medarbejdere og bestyrelsesmedlemmer skal altid bruge deres bedste dømmekraft til at øge Orklas værdiskabelse, beskytte virksomhedens interesser, bedrive aktiv risikostyring og bidrage til løbende forbedringer.

Alle medarbejdere og bestyrelsesmedlemmer skal agere med integritet i deres aktiviteter for Orkla, være ærlige, sandfærdige og pålidelige og handle i overensstemmelse med Orklas styrende principper og ansvarligt i forhold til kolleger, forretningsforbindelser og samfundet som helhed.

Enhver form for korrupsion er uacceptabel. Alle har en forpligtelse til at bekæmpe korrupsion, hvidvask og insiderhandel, ligesom der skal udøves størst mulig påpasselighed ved enhver interaktion med repræsentanter for offentlige samfundsinstitutioner og embedsværk. I FY2024 har Dragsbæk ikke konstateret korrupsion eller

korruptionsslignende episoder hverken i vores drift eller forretningsmæssige relationer med forretningspartnere eller embedsmænd.

Orkla er afhængig af tilliden fra kunder, samarbejdspartnere, investorer og lokalsamfund, og derfor yder Orklakoncernen ingen bidrag til politiske partier i noget land, heller ikke i Danmark.

Orkla er forpligtet til at overholde nationale og internationale handelsrestriktioner og sanktionsbestemmelser gældende i de lande, hvor vi opererer. Dragsbæk er forpligtet til at implementere passende procedurer for at sikre overholdelse af relevante sanktionsregler.

Orkla vil altid respektere og overholde gældende love og regler for konkurrence, antitrust og markedsføringskontrol. Medarbejdere, der er involveret i markedsføring, salg, indkøb eller logistikaktiviteter, har et ansvar for at sikre, at de er bekendt med retningslinjerne og forstår gældende love og regler.

Den årlige ikkefinansielle afrapportering sker med Orklas års- og bæredygtighedsrapport i overensstemmelse med ESRS'erne i CSRD. Orkla benytter Global Reporting Initiative (GRI) som afrapporteringsramme, hvilket er i overensstemmelse med CSRD.

### **Whistleblowerordning**

Alle ansatte skal straks rapportere kendte eller formodede overtrædelser af gældende love og regler, Code of Conduct og andre styrende principper. Afhængigt af overtrædelsens karakter kan sagen anmeldes til medarbejderens nærmeste leder, leders leder, relevant funktionsleder eller virksomhedens daglige leder.

Orkla har oprettet et uafhængigt Orkla Whistleblower Center (OWC), som har til opgave at behandle indkomne sager fra ansatte, der har en mistanke om kriminelle handlinger, uregelmæssigheder eller brud på Orklas Code of Conduct eller forretningsetik. Indberetninger til OWC er tilgængelige på 27 forskellige sprog.

I FY2024 var der ingen indberetninger til OWC, som omhandlede eller implicerede Dragsbæk.

Yderligere information om OWC findes på centerets hjemmeside: <https://report.whistleb.com/da/orkla>.



## Speak2us

I FY2024 implementerede Dragsbæk en genoprejsningsmekanisme (grievance mechanism), som har fået navnet Speak2us.

Dragsbæk skal overholde de globale bæredygtighedsstandarder (soft law), sådan som de er beskrevet i UNGP og OECD's retningslinjer for multinationale virksomheder. Derfor er vi forpligtet til at etablere en åben og effektiv klagemekanisme, der kan tilgås af interessenter i hele værdikæden og relaterede forsyningskæder.

Speak2us er en genoprejsningsmekanisme, som har til formål at sikre undersøgelse og dialog med interessenter, som kan have behov for oprejsning i forbindelse med en konkret eller potentiel skade eller uret begået mod dem selv som individer, deres familie, netværk, lokalsamfund eller naturressourcer, de er afhængige af, jf. de internationale bæredygtighedsstandarder.

Potentielle forurettede, som benytter Speak2us, har ikke en juridisk ret til oprejsning eller skadeserstatning. Hvis en nærmere dialog med forurettede og en nærmere undersøgelse godtgør et muligt lovbrud, indrapporterer Dragsbæk sagen uden yderligere forsinkelse til OWC, som herefter varetager sagsbehandlingen.

Henvendelser til Speak2us varetages af den interne ESG-managementkomité i Dragsbækkoncernen.

Komitéen mødes fire gange om året eller efter behov. Komitéen består af fem medlemmer fra kvalitetsafdelingen, indkøb, ESG-kontoret og direktionen.

Speak2us kan findes på Dragsbæks corporate website ([www.dragsbaek.dk](http://www.dragsbaek.dk)) med en udførlig vejledning om brugen af ordningen på dansk og engelsk. Er der brug for yderligere sprogversionering, vil dette blive taget til overvejelse. Speak2us-brugere vil i vejledningen også finde direkte adgang til OWC.

## Samarbejde med leverandører

Dragsbæk er afhængig af et godt og langvarigt

samarbejde med vores leverandører baseret på kommercielle markedsvilkår og værdiskabelse for begge parter.

Dragsbæk har traditionelt haft en særlig forpligtelse til at engagere sig med det lokale erhvervsliv i de lokalsamfund, hvor vi har vores forretningsaktiviteter. Derfor benytter vi også, så vidt det er muligt, lokale håndværkere og serviceleverandører.

I FY2024 havde Dragsbæk 141 leverandører af råvarer og emballage og 201 serviceleverandører. Alle råvareleverandører skal udfylde et spørgeskema, som omhandler fødevarer, kvalitet, sporbarhed, allergener o.m.a. Emballageleverandører skal ligeledes udfylde et spørgeskema omkring emballagens fysiske og kemiske sammensætning og egenskaber.

Råvare- og emballageleverandører opfordres til at underskrive Orklas SCoC, som indbefatter de globale bæredygtighedsstandarder inden for menneskeret-tigheder, arbejdsmarkedsforhold, arbejdsmiljø, miljø, forretningsetik og ledelsespraksis. I FY2024 havde 38 pct. underskrevet SCoC. Den underskrevne SCoC betragtes som en integreret del af enhver kontrakt indgået mellem Dragsbæk og den pågældende leverandør.

Orklas SCoC findes i FY2024 på følgende sprog: engelsk, dansk, norsk, svensk, polsk, spansk, tjekkisk, hindi og mandarin.

## Betalingspraksis til leverandører

Dragsbæk overholder de normale normer og kutymer for betalingsbetingelser til vores leverandører, som normalt vil være 30 kalenderdage. Vi har ingen interesse i at forsinke betalinger for aftalte leverancer og efter aftalte leverings- og betalingsvilkår. Dragsbæk følger dansk lovgivning og EU's forordninger på området.

Dragsbæk har i FY2024 ikke modtaget klager eller været involveret i juridiske søgsmål om betalings-spørgsmål fra leverandører.

# Mål og handlinger i FY2025

I løbet af FY2025 vil kunder og samarbejdspartnere opleve, at 'Dragsbæk' vil være fællesbetegnelsen for koncernens forretningsmæssige og organisatoriske konsolidering.

Det er målet, at Dragsbæk i FY2025 kan præsentere et helt nyt sæt ESG-politikker, som vil indeholde kernepolitik, virksomhedspolitikker og funktionspolitikker og dermed dække alle krav til politikker i de europæiske og globale standarder.

I 2025 begynder vi at forberede implementeringen af ISO 14001 (miljøledelsesstandard), som forventes afsluttet med en ISO-certificering i Q2 2026. Indførelsen af standarden er en konsekvens af ny lovgivning om energiledelse, energisyn og klimasyn. Dokumentation for miljøledelse efterspørges ligeledes af vores industrikunder.

## Klimaforandringer

Dragsbæk har forpligtet sig til at reducere drivhusgasudledningerne med 70 pct. inden 2030 i egne operationer (Scope 1 og 2), bl.a. gennem en løbende udfasning af fossile brændstoffer. Den største kilde til udledning er naturgasforbruget. Det vil derfor være nødvendigt at reducere brugen af naturgas frem mod 2030.

Vi vil forpligte vores leverandører til klimareduktioner, der matcher vores egne mål og Orklas klimapolitik. Vi vil samtidig sætte mål for klimabelastende reduktioner i Scope 3, hvor landbrug/råvarer, transport og emballage vil være de største indvirkningsområder. I 2024 har vi taget fat på transport- og emballageområdet.

## Biodiversitet

Med en betydelig økologisk produktion og eksport af økologiske fødevarer har Dragsbæk fokus på biodiversitet i værdikæden.

Dragsbæk vil løbende indgå i projekter og/eller forsøg, som skal styrke biodiversiteten. Projekterne vil ske i samarbejde med såvel leverandører som kunder. Et eksempel er pilotforsøg med hvid raps, som har en række miljø- og klimafordele, ligesom vi også indgår som partner i flere nationale forsøg med udvikling af bl.a. bælgfrugter. Dragsbæk vil følge udviklingen med regenerativt landbrug nøje.

## Menneskerettigheder

Alle leverandører i vores forsyningskæde er forpligtet til at overholde Orklas politikker på arbejdstager- og menneskerettighedsområdet. For at sikre at det sker, vil Dragsbæk inden udgangen af 2025 etablere en systematisk due diligence-proces, herunder en fuld risikovurdering af alle menneskerettigheder på samtlige direkte og relevante leverandører af råmaterialer og serviceydelser.

Målet er, at alle leverandører tilslutter sig SCoC. I FY2024 havde 38 pct. af vores råvare- og emballageleverandører underskrevet SCoC i Orklas Supplier Portal. Alle vores serviceleverandører vil ligeledes blive opfordret til at underskrive SCoC; undtagelsen vil være lokale SMV-leverandører med under 10 ansatte.

I FY2025 vil Dragsbæk intensivere ESG-træningen med fokus på vores adfærdskodeks, klima- og miljøforhold, arbejdsmiljø og menneskerettigheder.

## Vi ses i 2025.



**Rapporten er udgivet af:**

Dragsbæk A/S  
Tilstedvej 73  
7700 Thisted

-

Telefon: +45 97 9227 44  
Mail: [dragsbaek@dragsbaek.dk](mailto:dragsbaek@dragsbaek.dk)  
Web: [www.dragsbaek.dk](http://www.dragsbaek.dk)